



Financé par
l'Union européenne



TEDDA

Transition Ecologique et
Développement Durable
des Associations



Galerie de **PORTRAITS INSPIRANTS**



#TEDDAprojet

CEPS Projets Sociaux
<http://www.asceps.org>



Mda
Maison des Associations
de TOURCOING



APES
ACTEURS POUR UNE
ECONOMIE SOLIDAIRE
HAUTS-DE-FRANCE

POUR LA
SOLIDARITÉ
European think & do tank

Édito

Face au réchauffement climatique, à l'épuisement des ressources, la transition écologique vise à modifier les modes de production, de consommation et à trouver des modèles organisationnels et économiques plus respectueux de l'environnement, tout en garantissant un socle social acceptable et une gouvernance partagée.

En mars 2020, un groupe de structures actives dans l'accompagnement de projets associatifs partagent ces constats et repèrent de nombreuses associations soucieuses d'agir mais exprimant des besoins d'informations, de repères ou d'appui pour passer à l'action.

Ce collectif composé de l'Association pour une économie solidaire (Apes - France), l'associacio per a la Creacio i Estudis de Projectes Socials (CEPS - Espagne), la Maison des associations de Tourcoing (MdA - France), la Maison Régionale de l'Environnement et des Solidarités HdF (MRES - France) et Pour la Solidarité (PLS - Belgique) s'engage alors dans le projet « **Transition Écologique et Développement Durable des Associations (TEDDA)** »

Ce projet européen, financé par Erasmus Plus, s'adresse aux petites associations qui souhaitent agir pour améliorer leurs pratiques environnementales et réduire durablement l'empreinte carbone de leurs activités.

Quatre ressources pédagogiques et complémentaires sont développées dans le cadre de ce projet :

- **Une Galerie de portraits de rôles modèles inspirants de structures associatives ayant développé des propositions concrètes et innovantes ;**
- **Des outils pédagogiques et ludiques pour sensibiliser au changement climatique et à l'urgence écologique, et susciter l'envie d'agir ;**
- **Un Guide méthodologique permettant l'auto diagnostic et la mise en place de changements concrets ;**
- **Un Livre Blanc afin de délivrer un message européen commun en faveur de la transition écologique des petites et moyennes associations.**

La présente galerie de portraits met en lumière des **propositions concrètes de petites associations pour baisser l'empreinte écologique de leurs activités quotidiennes de fonctionnement**. Il contient des initiatives d'associations œuvrant dans des domaines variés comme le sport, la culture, l'éducation populaire, l'environnement etc. **pouvant être inspirantes et reproduites**.

Ce livret illustre différentes pratiques selon les thématiques suivantes :



dans différents domaines d'activités :



Les associations témoignent des leviers et freins rencontrés ainsi que du pilotage et mesures de leurs changements de pratiques.

Vous trouverez toutes les informations concernant le projet TEDDA sur le site internet : www.tedda.eu/fr

Galerie de **PORTRAITS INSPIRANTS**



ADF 02
Insertion, socio-professionnelle
Bâtiment

p.6



Amiens université club athlétisme
Sport
Achats / Déchets / Flux des énergies /
Mobilités

p.8



APRÈS Le réseau de l'économie sociale et solidaire
Faitière économique, socioéconomie
Achats / Bâtiment / Numérique

p.10



Les Blongios
Environnement
Achats / Flux des énergies / Mobilités

p.12



La central del Circ
Culture
Flux des énergies

p.14



L'école et son quartier
Education et formation
Achats / Déchets / Mobilités

p.16



Foundation pour le Développement Durable
Environnement
Achats / Bâtiment / Flux des énergies

p.18



Le Grand Mix
Culture

Achats / Déchets / Biodiversité /
Flux des énergies / Mobilités

p.20



Le GRDR
Humanitaire

Numérique / Mobilités

p.22



Monceau Fontaines
Développement local
Mobilités

p.24



Pol.Ien
Edition

Achats / Déchets / Numérique

p.26



Solsoc

Coopération au développement
Bâtiment / Flux des énergies

p.28



Transition Minett
Environnement

Achats / Déchets / Bâtiment / Flux des énergies /
Mobilité / Numérique

p.30



Umanotera
Environnement

Achats / Déchets / Flux d'énergie /
Mobilités / Numérique

p.32



ZMAG
(Green Network of Activist Groups)
Environnement

Bâtiment / Flux des énergies

p.34



FRANCE

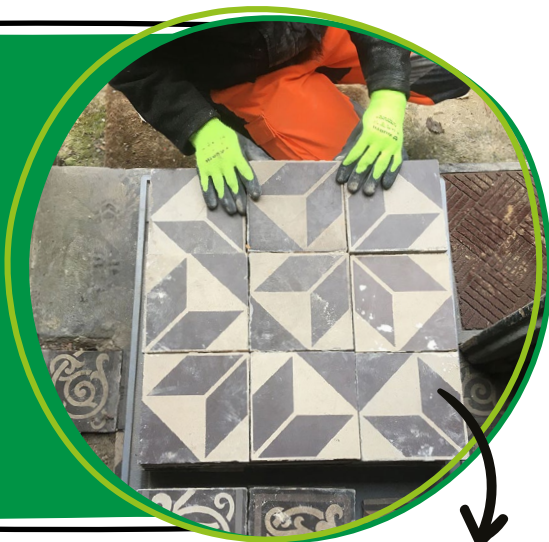


BÂTIMENT

ADF 02

Avenir Développement Formation

ADF 02 a été créée en 2013 afin de proposer des actions de remobilisation des allocataires du revenu de solidarité active (RSA) sur le département de l'Aisne. Depuis 2017, l'association porte un Chantier d'insertion « Recycl'jouets » qui permet à des salarié.e.s en transition professionnelle de reprendre le chemin du travail tout en œuvrant dans le développement durable et l'économie circulaire. L'association collecte des jeux et jouets qui sont destinés à être jetés puis les remet en état pour les vendre à un prix solidaire sur les marchés locaux et dépôts-ventes.



Domaine d'activité :
Insertion
socio-professionnelle

Équipe de travail :
6 employé.e.s

Ville :
Guise

Site internet/réseaux sociaux :
recycljouets



Bonnes pratiques écologiques

Déjà impliquée dans le développement durable, ADF 02 a eu l'opportunité d'acquérir un bâtiment à un prix très raisonnable, pour lequel des travaux très importants étaient à prévoir. La réhabilitation du bâtiment est devenue un projet que l'association a mené pendant 2 ans en cherchant à limiter les impacts écologiques tant dans la rénovation, que dans le fonctionnement et l'utilisation du bâtiment prévue par la suite. Le projet est de proposer des activités d'économie circulaire diversifiées dans ce lieu (chantiers d'insertion Recycl'jouets, espaces d'animation, de formation, accueil de projets et aussi une boutique mutualisée).

Sur LE VOLET DE RÉHABILITATION D'UN BÂTIMENT, l'association a mis en place les actions suivantes :

→ planifier les étapes d'avancement du projet en deux temps :

1 / Construction du partenariat et du projet, repérage des intervenants potentiels, recherche de financements (une année).

2 / Lancement des travaux et suivi (une année).

→ mobiliser un réseau de partenaires et de soutiens institutionnels et financiers afin de réaliser la démarche de façon concertée.

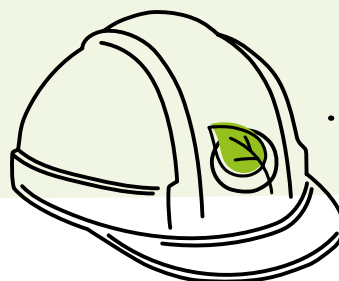
→ développer des partenariats avec les financeurs publics et privés qui peuvent accompagner, conseiller et mettre en réseau avec des acteurs ressources pour le projet.

→ rechercher des architectes compétent.e.s en économie circulaire et en projets participatifs.

→ associer les futurs utilisateur.rice.s du bâtiment à la rénovation et à l'affectation des différents espaces.

→ mobiliser des chantiers d'insertion sur les travaux de réhabilitation : Devenir en Vermandois (www.devenirenvermandois.fr), Adermas (www.adermas.com).

→ réutiliser au maximum les matériaux déjà présents dans le bâtiment et utiliser des produits éco-conçus pour le reste des travaux.



ELÉMENT(S) DÉCLENCHEUR(S) DU CHANGEMENT

L'association était en phase de co-construction d'un projet de « boutique apprenante » mutualisé entre trois associations (ADF 02, Devenir en Vermandois, Adermas). ADF 02 avait acquis un bâtiment mais il y avait énormément de travaux à prévoir et le budget était trop important pour lancer les travaux. ADF 02 a ouvert la réflexion et recherché des partenaires. Les différentes rencontres, notamment avec l'État et la Région Hauts-de-France (direction Troisième révolution industrielle) ont montré à ADF 02 qu'un projet de rénovation en économie circulaire était possible.

CONDUITE DU PROJET

L'association a mis en place un comité de suivi réunissant les 3 associations concernées, l'État, la Région et le réseau d'acteur.rice.s pour une économie solidaire (l'Apes).

Le projet de réhabilitation s'est construit de façon partagée : réunions collectives avec les futur.e.s utilisateur.rice.s du lieu, les équipes, les financeur.se.s, l'agglomération de Saint-Quentin (collecte des jouets), des artisan.e.s proches de l'économie circulaire et de l'écoconception et les architectes.

La mobilisation et l'engagement des équipes et des directions des trois associations qui portent le projet ont été essentielles pour dépasser les difficultés et trouver des solutions. De même, l'engagement des architectes a été très important.

LEVIERS DE RÉUSSITE

- **bénéficier d'un réseau de partenaires de l'économie solidaire** construit depuis plusieurs années sur le territoire.
- **être formé à la coopération et aux nouveaux modèles économiques** par un réseau d'économie solidaire : [L'Apes](#)
- **associer en amont tous les acteur.rice.s impliqué.e.s et concerné.e.s** : financeurs, utilisateurs du bâtiment, structures associées au chantier. Cette méthode a permis l'engagement de tou.te.s, la prise de conscience que le chantier serait expérimental et qu'il fallait s'adapter.
- **collaborer et obtenir le soutien financier** de partenaires institutionnels publics et privés
- **collaborer avec un collectif d'architectes impliqués dans des projets d'ESS** : [Les Saprophytes](#), [Zerm](#).
- **organiser des formations au réemploi et au déplombage** auprès des encadrant.e.s et des équipes des chantiers d'insertion.
- **bien communiquer pendant la réalisation du chantier** pour réajuster au fur et à mesure et rester en confiance.

SOUTIENS FINANCIERS

Le projet de réhabilitation a été financé par des partenaires publics et privés : l'État (Préfecture, direction du travail), la Région Hauts-de-France, France Active, le département de l'Aisne (volet insertion) et la Fondation de France. L'association a également obtenu le soutien de la communauté de communes et les formations ont été financées par l'opérateur de compétences (OPCO).

FREINS RENCONTRÉS

L'association a rencontré des difficultés dans l'appropriation de nouvelles modalités de partenariats et de coopération. **Le chantier n'a pas été organisé dans une logique de « prestataire ». ADF 02 a réinventé des modes de travail basés sur la confiance.**

La coopération prend du temps, notamment quand il s'agit de travailler en expérimentant et sans toujours savoir quelle sera l'étape suivante. Par exemple, s'adapter pour traiter des problématiques de plomb dans les murs et se former en conséquence, ce qui n'était pas forcément prévu au démarrage.

Sans confiance entre les acteurs, sans médiation l'opération n'aurait pas été possible.

MESURES DE CHANGEMENT

Les nombreux matériaux récupérés puis réparés, réaffectés ou réutilisés au lieu d'être jetés : carrelages, carreaux de ciment, 4 sanitaires, 15 radiateurs, 19 panneaux en verre profilé réglit réutilisés en espace de séparation, des luminaires, des étagères, du bois ; et les achats réalisés sur le territoire.

La réhabilitation du bâtiment a notamment permis :

- une mobilisation de publics éloignés de l'emploi sur le chantier et des artisans locaux.
- une montée en compétences des acteurs de l'insertion formés au réemploi.
- un travail de coopération entre les parties prenantes qui a permis un changement de regard sur la façon de travailler : ouverture au réemploi, fierté de conserver les matériaux et de réduire les impacts environnementaux.
- une ouverture du partenariat pour de nouvelles actions et de nouveaux projets locaux et nationaux. Actuellement une filière de réemploi se structure au niveau national autour des jouets avec le réseau « Rejouons solidaire ».



FRANCE

DÉMARCHES
GLOBALES

ACHATS



DÉCHETS

FLUX DES
ÉNERGIES

MOBILITÉ

Amiens Université Club Athlétisme

Amiens UC Athlétisme est une association sportive pratiquant l'athlétisme traditionnel de compétition, de haut-niveau, de loisirs, de nature (trail), de courses hors stade, de santé (marche nordique, accompagnement running et remise en forme).



Domaine d'activité :
Sport

Équipe de travail :
5 salarié.e.s
et 75 bénévoles

Ville :
Amiens

Site internet/réseaux sociaux :
www.amiensuc-athletisme.jimdo.com



Bonnes pratiques écologiques

L'association s'est fixée pour objectif de diminuer l'empreinte carbone des activités liées au fonctionnement de la structure et aux activités proposées aux usagers. La démarche est globale et concerne les déchets, les achats, les flux d'énergie ainsi que les mobilités.

Sur le **VOLET DES ACHATS** :

- acheter du matériel de musculation reconditionné.
- acheter des éco-cups pour les événements et gobelets biodégradables (bio plastique de maïs) pour les coureur.se.s à mi-parcours et à l'arrivée.
- acheter des fruits (en remplacement des barres de céréales).
- mettre l'eau à disposition en remplissant avec un tuyau d'arrosage des jerricans pour les buvettes lors des manifestations sportives. Des gourdes ont également été offertes aux enfants pour éviter les bouteilles d'eau.
- faire fabriquer ses propres maillots de sport par un prestataire local (Les Olympiades).

Sur le **VOLET DES DÉCHETS**, les actions consistent à :

- trier le plastique, le verre et le papier et lorsque les déchets ne sont pas ramassés directement se déplacer pour jeter dans des containers mis à disposition par la ville.

- limiter les impressions et utiliser des feuilles de brouillon dès que possible. Par exemple, pour l'AG, le rapport annuel est uniquement envoyé par email. Les résultats des concours sont consultables en ligne.
- composter les biodéchets lors de manifestations sportives.
- organiser des stands de reprise de vêtements de sport lors de manifestations.

Sur le **VOLET DES ÉNERGIES** :

- baisser le chauffage.
- mettre en place un détecteur de présence dans les salles pour la lumière.

Sur le **VOLET DES MOBILITÉS** :

- rembourser le tarif kilométrique en fonction du nombre de personnes dans la voiture pour inciter au covoiturage.

ELÉMENT(S) DÉCLENCHEUR(S) DU CHANGEMENT

La volonté de mener une démarche écologique est venue du comité de direction qui souhaitait réduire les coûts de transport des déplacements en compétition. C'est ensuite la secrétaire administrative (salariée) qui a observé des dysfonctionnements au quotidien. Ces mauvaises pratiques concernaient le chauffage, les lumières, le tri sélectif, etc.

CONDUITE DU PROJET

Depuis le début de la démarche, les réflexions sur les changements de pratiques sont amenées au sein du comité de direction de l'association. Toutefois, la démarche est largement portée par une salariée - secrétaire administrative - sensible à l'enjeu du réchauffement climatique.

LEVIERS DE RÉUSSITE

- avoir le soutien de la direction de l'association dans les changements de pratiques.
- être accompagné par la **Maison des Associations d'Amiens** dans la mise en place de pratiques éco-responsables et pour la mise en relation avec des partenaires.
- communiquer régulièrement auprès des adhérents sur les démarches menées par le Club et les éco-gestes.
- rechercher activement des partenaires locaux pour faciliter les changements de pratiques pour les achats notamment.

FREINS RENCONTRÉS

La salariée qui témoigne regrette qu'il n'y ait pas assez de démarches individuelles au sein des licenciés, pour le tri des déchets notamment. Elle mentionne également plusieurs freins pour les achats d'équipement sportif : celui-ci doit être certifié or le seul prestataire sur le marché n'a pas de démarche écologique et il y a peu de matériel d'équipement sportif reconditionné accessible sur le marché. Lorsque l'association achetait des maillots standards, elle était également contrainte de racheter une série entière de maillots au plus tard tous les 4 ans pour les olympiades, car le prestataire change régulièrement de modèle. Elle a donc décidé de faire fabriquer ses propres maillots. Concernant le système d'éclairage du gymnase, les lourdeurs administratives de la ville, qui est propriétaire des locaux, ralentissent les démarches de changement de pratiques. Certaines initiatives ne sont pas soutenues par les institutions publiques. Par exemple, l'association avait proposé la gratuité des bus pour les coureur.se.s d'une manifestation qui rassemblait 4000 participant.e.s mais la métropole n'a pas donné son accord. Enfin l'association rencontre des difficultés à identifier les partenaires (prestataires notamment) pour accélérer les changements de pratiques.

MESURES DE CHANGEMENT

Les actions pour améliorer les pratiques écologiques de l'association ont permis de créer de nouveaux partenariats pour les achats. Les bénévoles de l'association qui organisent les événements sont initiés aux bonnes pratiques de l'association pour l'achat des gobelets en carton par exemple.





SUISSE



ACHATS



BÂTIMENT



NUMÉRIQUE

Après Le réseau genevois de l'économie sociale et solidaire

APRÈS, le réseau de l'économie sociale et solidaire (ESS) est une association sans but lucratif née en 2004 qui s'engage pour la promotion et la reconnaissance de l'ESS dans la région genevoise. Le réseau compte 800 membres, dont 400 entreprises et organisations actives dans tous les domaines d'activités. La mission de l'association est de contribuer à faire de l'économie un levier majeur de transition vers une société respectueuse de l'humain et de la biosphère. Dans cette optique APRÈS propose notamment des ressources et accompagnements et organise des rencontres et ateliers pour la création et le développement de projets entrepreneuriaux durables.



Domaine d'activité :
Faïtière économique,
socioéconomie

Équipe de travail :
12 employé.e.s

Ville :
Genève

Site internet/réseaux sociaux :
www.apres-ge.ch



Bonnes pratiques écologiques

L'association a une démarche globale et a entamé une transition remarquable dans sa politique d'achat, l'aménagement de son local d'activité et ses outils numériques.

Sur le **VOLET DES ACHATS**, les actions de l'association consistent à :

- utiliser depuis 2015 la monnaie locale **Le Léman** pour formaliser une politique d'achats auprès des producteurs et prestataires locaux.
- utiliser Le Léman pour une partie de la rémunération des salariés (le treizième salaire).
- participer à un système de ligne de dépense sans intérêts **la monnaie mutuelle** via l'utilisation de la monnaie "Le Léman".

Sur le **VOLET DU BÂTIMENT**, l'association a choisi de :

- s'installer dans un espace construit avec du réemploi.
- avoir recours à des prestataires locaux et de l'ESS pour l'aménagement de ses locaux utilisant du réemploi pour les fenêtres, les sanitaires et la cuisine.



Sur le **VOLET DU NUMÉRIQUE**, les démarches ont consisté à :

- acheter un parc informatique d'occasion.
- utiliser des logiciels libres (nexcloud, Drupal, Odoo, etc).
- être accompagné par un prestataire spécialisé dans les outils libres et avoir un contrat de maintenance mensuel.
- signer une charte des outils numériques promue par le Réseau Intercontinental de Promotion de l'ESS en Europe (RIPESS).

ELÉMENT(S) DÉCLENCHEUR(S) DU CHANGEMENT

Les actions de transition sont notamment menées au sein de l'association APRES car elles contribuent à alimenter les projets et ressources en lien avec ses missions d'accompagnement à la création de projets entrepreneuriaux durables.

CONDUITE DU PROJET

Les projets sont entrepris en interne par des salarié.e.s référent.e.s, car ils participent à créer des outils d'animation du réseau.

Concernant l'utilisation d'une monnaie locale, la démarche a été facilitée par un salarié d'APRÈS qui était également bénévole de l'association fondatrice de la monnaie. Celui-ci a été missionné pour sensibiliser et accompagner les équipes de travail à intégrer la monnaie dans leurs achats et pratiques de gestion des ressources humaines.

SOUTIENS FINANCIERS

L'association n'a pas eu de moyens financiers spécifiques pour mettre en place ses changements de pratiques.

FREINS RENCONTRÉS

Concernant l'utilisation d'une monnaie locale, des temps de formation à l'outil des personnes concernées par les achats et les ressources humaines sont indispensables pour accompagner les changements de pratiques. L'association n'a pas toujours le réflexe de vérifier que les achats sont possibles avec Le Léman. Une plateforme pour identifier les commerces qui utilisent Le Léman est en cours de développement (**la place du marché**).



LEVIERS DE RÉUSSITE

- appartenir à un **réseau d'associations innovantes dans le domaine des transitions.**
- avoir des salarié.e.s impliqué.e.s dans des projets d'économie sociale et solidaire.
- informer l'équipe sur les changements de pratiques de l'association lors des réunions internes.
- **organiser des temps de formation à l'utilisation des nouveaux outils.**
- être accompagné par un partenaire spécialisé dans le numérique durable.

MESURES DE CHANGEMENT

Les actions ont permis de développer de nouveaux partenariats avec des structures locales impliquées dans la transition écologique. L'association a pu se positionner comme une structure de référence et embarquer les partenaires locaux à changer leurs pratiques.



FRANCE



ACHATS

FLUX DES
ÉNERGIES

MOBILITÉ

LES BLONGIOS

L'association Les Blongios organise des chantiers écologiques menés par des volontaires et bénévoles, principalement dans la région « Hauts-de-France », de 1 à 15 jours, pour la préservation et la restauration des milieux naturels.

L'association encadre des groupes constitués (publics scolaires, centres sociaux, publics handicapés, comités d'entreprise, etc.) et sensibilise les participant.e.s à la découverte du milieu naturel. Les activités sont basées sur des techniques douces de gestion des milieux naturels tels que le creusement d'une mare, l'atterrissement de berges, la plantation de haies, le curage de fossés, l'étêtage de saules ou le débroussaillage.



Domaine d'activité :
Environnement

Équipe de travail :
4 salarié.e.s,
12 administrateur.rice.s
et 250 bénévoles

Ville :
Lille

Site internet/réseaux sociaux :
www.lesblongios.fr



Bonnes pratiques écologiques

Sur le **VOLET DES ACHATS**,
les actions des membres visent à :

- acheter au maximum directement auprès des producteur.rice.s locaux.ales en circuit court.
- collaborer avec les commerçant.e.s du coin.
- organiser plusieurs fois par an des sessions de réparation des outils achetés auprès des grands fournisseurs avec les salarié.e.s et quelques bénévoles de l'association.
- réparer les outils autant que possible, grâce à des dons de matériel (manches d'outils, pièces...) et achats en brocantes. Le reste du matériel utilisé en chantier, comme les bottes ou gants, est aussi réutilisé ou issu de dons.

Sur le **VOLET DES ÉNERGIES**,
les actions consistent à :

- éviter les outils thermiques pour les chantiers de l'association, car ils génèrent de la pollution sonore et fonctionnent à l'essence. En échange, sont utilisés des outils plus traditionnels qui peuvent facilement se réparer, n'impactent pas les milieux naturels, et permettent aux usager.ère.s de réapprendre des techniques anciennes.

Sur le **VOLET DES MOBILITÉS**,
les actions des membres ont
consisté à :

- utiliser surtout les transports en commun lors des déplacements.
- privilégier le covoiturage au lieu des voitures individuelles.
- louer des voitures en autopartage auprès de [Citiz](#).



ELÉMENT(S) DÉCLENCHEUR(S) DU CHANGEMENT

En 2016, les bénévoles ont exprimé l'envie de créer un groupe de travail dédié à la réduction de l'empreinte écologique. L'association a alors créé le groupe de travail Agenda 21 pour réfléchir à ses impacts et aux actions possibles. Cette initiative a vite été validée par le conseil d'administration.

CONDUITE DU PROJET

Avant l'existence du groupe de travail Agenda 21, la mise en place d'actions dépendait des appétences de chacun. Ce groupe s'est réuni régulièrement de 2017 à 2019 et rassemblait une salariée et 5 bénévoles coordinateur.rice.s de chantiers nature déjà sensibilisé.e.s à l'écologie. Lors de ces réunions, des bonnes pratiques écologiques pour les mobilités, les achats et l'utilisation du matériel ont émergé et ont été intégrées au programme de formation de coordination, qui visent à former les bénévoles souhaitant être coordinateur.rice.s de chantiers. **Ainsi le développement durable dans l'association est devenu plus structurel car les bonnes pratiques sont transmises systématiquement lors des formations des nouveaux bénévoles.**

LEVIERS DE RÉUSSITE

- **monter des partenariats** avec des artisans et épiciers locaux pour l'alimentation. Ces partenariats ont été permis par la prise de contact des coordinateurs de chantiers avec les commerçant.e.s se trouvant sur leurs lieux de vie
- **transmettre et pérenniser le travail et les pratiques** engagés en 2017 dans les formations et « réunions coordos » des bénévoles
- **mettre l'initiative en valeur** auprès des financeurs publics dans le cadre d'appels à projets. L'association envisage de faire paraître la démarche dans son rapport d'activités et dans les fiches de poste
- **valoriser l'engagement et la prise de responsabilité des bénévoles**, notamment en validant les heures passées en tant que coordinateurs de chantiers via le « Compte d'Engagement Citoyen » [CEC]

FREINS RENCONTRÉS

L'entretien de la motivation du groupe a parfois été un frein. En 2019, le groupe de travail Agenda 21 a cessé de se réunir car les bénévoles les plus impliqués initialement n'étaient plus actifs.

Aussi, les contraintes logistiques et techniques empêchent de mettre en place certaines initiatives. Par exemple, l'utilisation de la voiture pour les chantiers est nécessaire car il est difficile de transporter tous les outils en train.

MESURES DE CHANGEMENT

Un abonnement auprès de Citiz pour louer des voitures en autopartage a permis d'éviter l'achat d'un second véhicule.

Au sein de l'équipe bénévole, des changements de pratiques ont été constatés suite à la participation aux chantiers nature :

- 10% ont diminué l'emploi de leur voiture personnelle au profit du covoiturage ou des transports en commun
- 25% ont diminué les achats en grande surface au profit de circuits courts
- **38% estiment que la pratique des chantiers nature a modifié leurs pratiques de jardinage** (diminution ou arrêt de l'utilisation de pesticides et/ou engrais chimiques, augmentation des pratiques de gestion douce appliquées au jardin...)





ESPAGNE



FLUX DES ÉNERGIES

La Central del Circ

Géré depuis 2008 par l'Association des Professionnels du Cirque de Catalogne (APCC), cet espace de 3 000 m² permet d'accompagner les professionnels des arts du cirque à tous les niveaux en proposant des activités de création, de recherche, d'entraînement, de répétition et de formation continue.



Domaine d'activité :
Culture

Équipe de travail :
10 salarié.e.s

Ville :
Barcelone

Site internet/réseaux sociaux :
www.lacentraldelcirc.cat
CentraldelCirc lacentraldelcircbcn



Bonnes pratiques écologiques

La démarche initiée depuis 10 ans se concentre principalement sur la réduction de la consommation d'énergie et concerne également le mode de diffusion des événements de l'association, le recyclage des déchets, la sélection de fournisseurs locaux et écologiques, etc.

Sur le **VOLET DE L'ÉNERGIE**, la Central del Circ a mis en place les actions suivantes :

- réaliser un audit énergétique trimestriel afin d'obtenir un diagnostic.
- réajuster la puissance souscrite à la demande réelle d'énergie, ce qui a réduit automatiquement les coûts.
- adapter le contrat avec le fournisseur en électricité en fonction des tranches horaires les plus consommatrices.
- réaliser une étude sur l'utilisation de l'énergie et diffuser des recommandations pour éteindre les lumières et les équipements électroniques quand ils ne sont pas nécessaires.
- se fournir en électricité verte, provenant de sources 100% renouvelables (actuellement avec Plenitude).

- Pour la suite, l'association entreprend de mener les actions suivantes : changer une grande partie des ampoules pour un système d'éclairage LED.
- étudier l'option d'installer des panneaux photovoltaïques pour s'auto-alimenter en énergie.



ELÉMENT(S) DÉCLENCHEUR(S) DU CHANGEMENT

Les mesures prises sont en grande partie motivées par des raisons économiques : la consommation énergétique des installations était telle que les coûts étaient insoutenables.

« L'équipe de La Central del Circ participe également depuis de nombreuses années à divers forums nationaux et internationaux propres au secteur du cirque, dans lesquels le thème de la durabilité est très présent. Ces échanges d'idées et d'expériences ont permis d'accompagner l'équipe dans sa prise de conscience et d'intégrer la durabilité comme un axe fort de travail. »

CONDUITE DU PROJET

La Central del Circ a fait appel à une société externe spécialisée afin d'analyser et de proposer des actions concrètes pour améliorer la durabilité énergétique.



LEVIERS DE RÉUSSITE

- être accompagné.e par une société d'audit environnemental dans la durée.
- être en réseau avec le secteur du cirque, qui place régulièrement les questions environnementales au centre du débat.
- avoir un.e membre de l'équipe formé.e à la transition énergétique.
- réaliser des audits énergétiques régulièrement.
- obtenir la distinction de qualité environnementale de la Generalitat de Catalogne a permis de positionner La Central del Circ comme une structure référente. Cela pousse l'équipe à avoir une perspective durable dans toutes leurs actions et décisions afin de renouveler cette distinction tous les deux ans.

SOUTIENS FINANCIERS

La mairie de Barcelone a financé la rénovation du système de climatisation.

Le programme Next Generation de l'Union européenne a accordé une subvention qui permet à l'association de changer une grande partie des ampoules pour un système d'éclairage LED dans les deux années à venir. Pour la prochaine édition de ces mêmes fonds, l'association compte demander une nouvelle subvention pour installer des panneaux photovoltaïques et s'auto-alimenter en énergie. Elle demandera le changement des ampoules restantes.

FREINS RENCONTRÉS

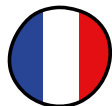
Les améliorations structurelles ont été largement soutenues par des subventions publiques. Il n'aurait pas été possible de les développer sur la seule base des fonds de la structure, sans mettre en péril cette dernière. La plus grande difficulté a été de trouver des financements pour pouvoir prendre les décisions adaptées aux besoins détectés par la société d'audit.



MESURES DE CHANGEMENT

Les mesures prises ont permis d'économiser environ 18 000 euros par an en consommation d'énergie. Avec l'intervention du Fonds Next Generation, l'association prévoit de réduire sa consommation d'électricité de 20 %.

La régularité de la collaboration avec la société d'audit énergétique, ainsi que la Distinction Qualité Environnementale de la Generalitat de Catalogne, ont permis d'accroître la prise de conscience environnementale et de responsabiliser l'équipe. « Par exemple, l'achat de produits de nettoyage est déjà entièrement écologique et le catering est sous-traité à une entreprise écoresponsable spécialisée dans la cuisine végétarienne. »



FRANCE

DÉMARCHES
GLOBALES

ACHATS



DÉCHETS



MOBILITÉ

L'école et son quartier

L'association L'école et son quartier a pour objet de contribuer à réduire les inégalités sociales, scolaires, culturelles, éducatives et sportives, et de promouvoir les objectifs de développement durable, tels que définis par l'ONU. Elle intervient depuis plus de 20 ans auprès des équipes éducatives des écoles de son quartier à Lille, avec des actions sur différents thèmes : jardinage et alimentation, arts créatifs, mobilité durable, coopération, etc., à destination des écoles, des enfants et de leurs familles, des habitant.e.s en général.



Domaine d'activité :
Education
et formation

Équipe de travail :
5 salarié.e.s
et 10 bénévoles

Ville :
Lille

Site internet/réseaux sociaux :
ecoleetquartier



Bonnes pratiques écologiques

La démarche globale de transition se concentre sur les axes mobilité, achats, déchets et biodiversité.

Sur le **VOLET DES ACHATS**, les bonnes pratiques ont visé à :

- acheter localement le matériel nécessaire à la création et à l'entretien des jardins pédagogiques des écoles et les aliments pour les goûters des enfants. Par exemple, l'engrais et le fumier utilisés pour les jardins sont récupérés dans une ferme située à moins de 2 kilomètres de l'association, et les aliments pour les enfants proviennent d'un supermarché collaboratif situé dans le quartier.

Sur le **VOLET DES DÉCHETS**, les actions de l'association consistent à :

- éviter au maximum les déchets en achetant par exemple des cubis de jus pour éviter les briquettes individuelles, et en utilisant des gobelet réutilisable nominatives.

- installer des composteurs dans les jardins de chacune des écoles du quartier, et à la chapelle d'Elocques. À l'origine, l'association les fabriquait avec des palettes, mais aujourd'hui la ville met à disposition des composteurs communs.

Sur le **VOLET DES MOBILITÉS**, pour faciliter l'utilisation des transports doux l'association a décidé d' :

- acheter deux vélos cargos pour les déplacements des bénévoles et salarié.e.s de l'association.
- encourager les déplacements à pieds (les actions de l'association se concentrent principalement au sein des quartiers à proximité), ou en transports doux.

ELÉMENT(S) DÉCLENCHEUR(S) DU CHANGEMENT

Le fait de s'être implantée près d'une éco-école a incité l'équipe à mener des actions de plus en plus liées aux objectifs de développement durable.

De plus, travailler au contact des enfants a révélé l'importance de sensibiliser à l'environnement, surtout dans un contexte citadin (le manque de verdure y accentue le besoin de nature). La récup' au sein de l'association servait à l'origine à réduire les coûts, mais les démarches ont surtout été impulsées par l'embauche de salarié.e.s concerné.e.s par les questions de transition écologique.

CONDUITE DU PROJET

Ce fut un « enrichissement mutuel » : en 2008, le conseil d'administration de l'association souhaitait intégrer le développement durable dans la vie de la structure, mais les salarié.e.s n'étaient pas impliqué.e.s dans la démarche. Par la suite, l'embauche de personnes motivées par ces thématiques a permis de lancer la dynamique. Les salarié.e.s et la présidente, sur la base de leurs engagements personnels, compétences et envies, ont ainsi fait émerger des projets liés au développement durable.

LEVIERS DE RÉUSSITE

- **échanger avec les associations et structures du quartier, et mutualiser le matériel** et les bonnes pratiques avec ces dernières.
- **collaborer avec la Ville de Lille et le Conseil de quartier** : la ville prête un local à l'association, et pour l'entretien des jardins elle pratique l'achat groupé (terreau,...).
- **appartenir à un réseau de structures actives dans la transition écologique et solidaire (Fives en transition), et participer au recensement** des actions de transition dans le quartier. Dans ce cadre, Anne-Céline (salariée de l'École et son quartier) a suivi une formation en permaculture.
- **avoir des bénévoles et salarié.e.s impliqué.e.s** qui constituent l'ADN de l'association. C'est une dynamique insufflée en particulier par une salariée, Anne-Céline, puis chacun.e participe selon ses envies. Par exemple, côté salarié.e.s, Anne-Céline est très branchée récup'. Nick a abondé la partie « jardins » de leurs activités. Florian est quant à lui plus axé permaculture. Sophie sur l'artistique. Sébastien sur l'éco-mobilité...

SOUTIENS FINANCIERS

L'association a obtenu un financement de la Métropole Européenne de Lille (MEL) dans le cadre de « Mets la transition dans ton quartier » et des subventions de la Ville de Lille pour leurs actions dans les écoles. L'association a également bénéficié d'une dotation de la fondation De Vinci pour l'achat d'un vélo cargo.

FREINS RENCONTRÉS

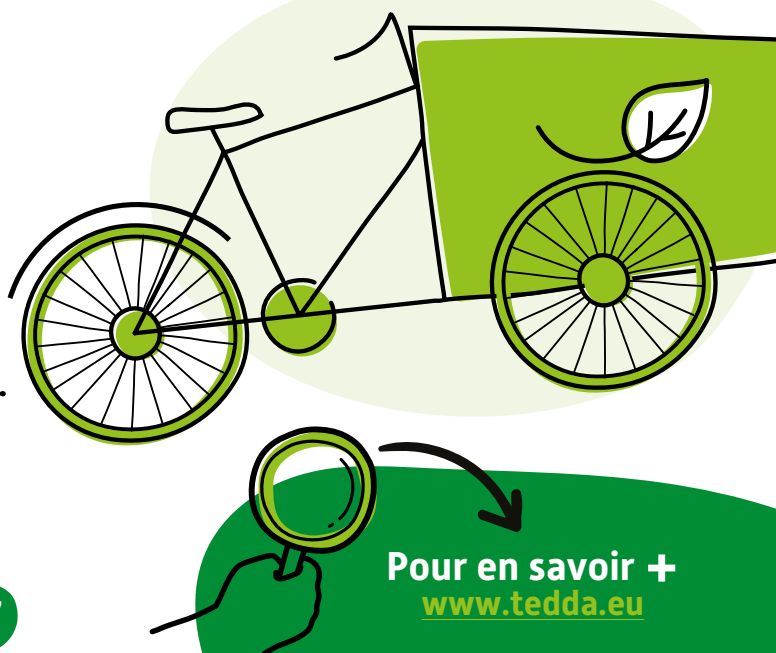
L'École et son quartier a cherché il y a plusieurs années à calculer son empreinte carbone mais il était difficile de trouver des ressources tant financières que méthodologiques. Depuis, la **création d'actions de biodiversité et la multiplication d'appels à projets a permis d'obtenir des fonds et de s'impliquer plus durablement dans la transition.**

MESURES DE CHANGEMENT

Les actions de développement durable de l'École et son quartier ont permis la naissance de partenariats et de collaborations avec des associations travaillant sur les mêmes thématiques. Cela a permis la création de liens et d'un réseau.

Par exemple, lors de la Fête des familles que l'association organise chaque année, l'équipe observe que le relationnel avec les publics cibles et partenaires a été impacté positivement. Ils et elles obtiennent de très bons retours de leur part, les remercient pour leurs actions...

La démarche est valorisée auprès des partenaires, des publics cibles de leurs actions, des partenaires financiers... Elle est mise en avant dans les bilans de l'association, mais aussi via ses réseaux sociaux. Cette démarche est aujourd'hui complètement intégrée dans le fonctionnement de l'association. L'objectif est désormais de développer les actions allant en ce sens, sur du long terme.





POLOGNE



ACHATS



BÂTIMENT



FLUX DES ÉNERGIES

FONDATION POUR LE DÉVELOPPEMENT DURABLE

La Fondation pour le développement durable (fondée en 1997, Fundacja EkoRozwoju - FER) est une organisation non gouvernementale (ONG) qui a pour missions l'éducation à l'environnement, la promotion du développement durable et la conservation de la nature. Elle mène des projets en partenariat avec les associations, les institutions publiques et l'éducation nationale. La Fondation est membre de l'Alliance des associations du réseau vert polonais.



Domaine d'activité :
Environnement

Équipe de travail :
16 salarié.e.s et
16 bénévoles

Ville :
Wrocław

Site internet/réseaux sociaux :
www.fer.org.pl



Bonnes pratiques écologiques

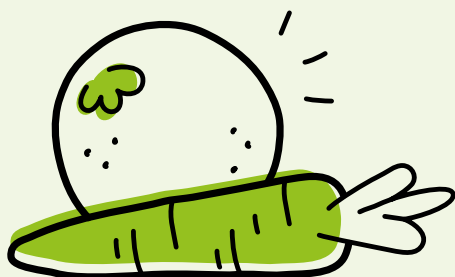
Depuis 2013, la Fondation pour le développement durable gère l'**EkoCentrum**, un lieu restauré qui porte les valeurs du développement durable et met à disposition des salles pour des associations. La FER a mis en place des règles de fonctionnement de ce lieu afin de promouvoir une gestion écoresponsable pour son personnel et les usagers du lieu.

Sur le **VOLET DES ACHATS** :

- avoir recours à du catering végétarien ou vegan avec des produits bio et de saison.
- acheter auprès des circuits courts.
- sélectionner les partenaires de l'économie sociale et solidaire.
- réglementer le catering des utilisateur.rice.s des lieux en imposant une alimentation végétarienne ou vegan uniquement.

Sur le **VOLET DU FLUX DES ÉNERGIES ET DU BÂTIMENT**, l'association a mis en place les actions suivantes :

- installer une pompe à chaleur qui fonctionne grâce aux énergies renouvelables et à l'électricité.
- installer des panneaux solaires qui fournissent de l'énergie aux lanternes de la cour.
- installer un toit de gazon pour l'isolation.
- récupérer l'eau de pluie pour les toilettes.
- recourir à des artisans locaux pour les chantiers du bâtiment (charpentiers etc.).



ELÉMENT(S) DÉCLENCHEUR(S) DU CHANGEMENT

L'accumulation des problèmes liés à la crise climatique a conduit l'équipe à vouloir agir. Le développement d'une équipe plus importante de bénévoles et de sympathisants vers 2010 a nécessité la mise en place de règles communes et a été l'occasion de réfléchir à des pratiques écoresponsables.

CONDUITE DU PROJET

Les initiatives de bonnes pratiques sont généralement individuelles (salarié et bénévole) et en lien avec des valeurs partagées dans la vie privée, puis partagées au groupe et validées lors des réunions d'équipe.

Les critères relatifs à une alimentation au moins végétarienne, idéalement végétalienne, sont issus d'une initiative d'une équipe d'éducateur.rice.s (traitant de la crise climatique). Ce point est régulièrement revu et rediscuté avec les nouvelles personnes de l'équipe. Malgré les données concrètes, les faits qui prouvent la nécessité de changer le système alimentaire, c'est un sujet difficile, même pour les activistes environnementaux.

LEVIERS DE RÉUSSITE

- être sensibilisée et guidée dans le changement de pratiques par Fairtrade Pologne, une association spécialisée sur la thématique de l'alimentation durable.
- être en réseau et partenariat avec des collectifs, producteur.rices et prestataires de services locaux impliqués dans l'alimentation durable (restaurants/traiteurs, etc.).
- avoir des membres de l'équipe engagés et qui participent activement à des réseaux nationaux et internationaux.
- observer les bons exemples et la manière dont les autres s'y prennent.

FREINS RENCONTRÉS

De longues discussions ont été utiles pour sensibiliser l'équipe à l'importance de respecter les règles alimentaires et la difficulté est de communiquer ces règles aux nouveaux membres de l'équipe pour assurer leur pérennité. De plus, les personnes responsables des achats n'ont pas toujours les réflexes d'acheter des produits responsables, par manque de temps ou d'accessibilité. Enfin, les habitudes alimentaires sont parfois difficiles à changer car dépendent de choix personnels, par exemple certain.e.s n'aiment pas le goût du café équitable.

MESURES DE CHANGEMENT

Fréquence du respect des règles établies (par exemple, 100 % des événements ont bénéficié d'une catering à base de plantes, 100 % des prestataires de services étaient des représentant.e.s de l'ESS, 100 % du café/thé est du commerce équitable, augmentation de la coopération dans les achats communs durables...).





FRANCE



ACHATS



DÉCHETS



BIODIVERSITÉ



FLUX DES ÉNERGIES



MOBILITÉ

Le Grand Mix

Le Grand Mix est un lieu dédié aux musiques actuelles, composé d'une salle de 650 places, d'un espace appelé « club » de 300 places ou encore d'un studio de répétition. Au-delà des concerts, le Grand Mix est ouvert en journée. Son club se mue en restaurant le midi du lundi au vendredi (12h-14h). Ponctuellement, des ateliers et conférences y sont proposés. Le lieu est également prisé par des artistes régionaux pour des répétitions au studio ou des résidences en salle.



Domaine d'activité :
Culture

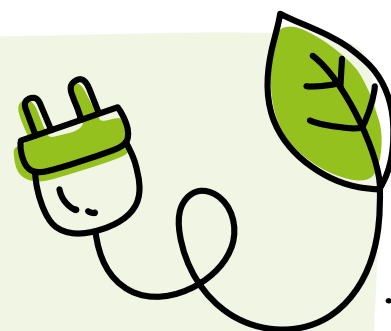
Équipe de travail :
15 employé.e.s et
environ 90 bénévoles
à l'année

Ville :
Tourcoing

Site internet/réseaux sociaux :
www.legrandmix.com
legrandmix.tourcoing



Bonnes pratiques écologiques



Le Grand Mix s'engage dans des actions de développement durable à plusieurs niveaux de son activité : tri et gestion des déchets, consommation énergétique, accessibilité sociale, économie circulaire et circuits-courts ...

Sur le VOLET DES ACHATS ET DÉCHETS (mobilier, matières premières du restaurant, etc.), l'association a pour objectifs de :

- privilégier au maximum les prestataires locaux qui portent des valeurs écoresponsables et notamment d'insertion par le travail.
- acheter des objets technologiques reconditionnés quand c'est possible : ordinateurs, appareils photo etc.
- réduire les déchets en utilisant des gobelet réutilisable neutres non consignés, de la vaisselle réutilisable, des gourdes et une fontaine à eau pour les artistes.
- valoriser les déchets selon leurs particularités : compostage des bio-déchets (déchets alimentaires et autres déchets naturels biodégradables). recyclage des mégots via [TchaoMégots](#) recyclage des masques jetables par l'entreprise [Elise](#).

Sur le VOLET DE LA BIODIVERSITÉ :

- installer des ruches sur le toit du bâtiment gérées avec les bénévoles de l'association.
- végétaliser les espaces avec des plans de tomates, des herbes aromatiques et du houblon.

Sur le VOLET DE LA CONSOMMATION D'ÉNERGIE ÉLECTRIQUE, l'association a décidé de :

- souscrire au fournisseur vert [Enercoop](#).
- renouveler le parc lumières en LED.
- mettre en place des minuteries pour les lumières.
- mettre en place un protocole d'extinction des lumières et appareils électroniques dans le bâtiment pour limiter la consommation.

Sur le **VOLET MOBILITÉ**, celle-ci représente le premier pôle d'émission carbone pour une salle de concert ou un festival. Des mesures incitatives sont mises en place pour la mobilité des publics et des équipes :

- mettre en ligne un **dispositif de covoiturage**.
- acheter une voiture électrique et des vélos pour les équipes de travail.
- prendre en charge à 75% l'abonnement de transports en commun Ilevia (soit 25% de plus que la prise en charge légale).

ELÉMENT(S) DÉCLENCHEUR(S) DU CHANGEMENT

La démarche développement durable de l'association a été initiée par la direction de l'association et partagée par les salarié-e-s et les bénévoles. Si l'envie existait avant, l'arrivée du **projet européen DEMO** (Durabilité et Ecologie dans le secteur de la Musique et ses Opérateurs) en 2016 a été un élément déclencheur indéniable pour financer et mettre en place des actions.

CONDUITE DU PROJET

La salariée référente développement durable (DD) a travaillé aux changements de pratiques en concertation avec les parties prenantes de l'association : salarié-e-s, bénévoles, conseil d'administration. Le projet européen permettait de déceler des pistes d'amélioration et des solutions notamment grâce à la réalisation d'un diagnostic environnemental commun publié sur **le site internet du projet**. Les données étaient ensuite soumises à l'équipe du Grand Mix, et appliquées à leurs propres spécificités.

LEVIERS DE RÉUSSITE

- nommer une personne référente développement durable pour avoir un regard transversal sur la démarche éco-responsable de l'association.
- réaliser une étude d'impact environnemental par un prestataire extérieur permettant un diagnostic de l'empreinte carbone des activités de la structure et la recherche d'actions innovantes pour réduire leurs émissions de gaz à effet de serre.
- mutualiser les achats avec les partenaires du projet européen : gourdes, matériel technique, plantation de végétaux.
- bénéficier d'échanges de savoirs et bonnes pratiques avec les partenaires du projet européen et les réseaux culture/musique à l'échelle régionale (**Haute Fidélité**), nationale (**FédéliMa**) et européenne (**Live DMA**).
- former l'équipe de travail (gestion du composteur, écogestes, apiculture etc).
- promouvoir la démarche développement durable dans les bilans qualitatifs.

SOUTIENS FINANCIERS

L'association a bénéficié d'un soutien financier européen Interreg dans le cadre du projet DEMO «Durabilité et Écologie dans le secteur de la Musique et de ses Opérateurs». Ce projet de coopération transfrontalière entre la France et la Belgique a rassemblé 11 acteurs autour du développement durable dans le secteur des musiques actuelles. Ces financements ont permis de financer en partie le poste d'une salariée référente Développement Durable, qui avait pour mission d'accompagner l'association dans l'amélioration de ses pratiques environnementales pendant 4 ans, en parallèle de la coordination du projet européen.

FREINS RENCONTRÉS

L'association a pour volonté de perpétuer et optimiser sa démarche de développement durable sur le long terme. **Elle réalise qu'avec la fin des financements européens, elle ne pourra pas tester autant d'actions qu'avant, mais elle continuera celles déjà existantes. Le Grand Mix souhaite intégrer la démarche de responsabilité écologique et sociétale dans toute la chaîne de production de ses activités.** Toutefois pour des raisons de coût, les contrats d'énergie verte et de tri des déchets ont été récemment terminés.

L'association n'a pas la capacité d'assurer le respect des pratiques écologiques qu'elle promeut auprès des intermittent.e.s du spectacle, des artistes et prestataires qui interviennent dans sa structure.

MESURES DE CHANGEMENT

Les actions de développement durable du Grand Mix ont permis la naissance de partenariats et de collaborations pour des projets d'action culturelle avec de nombreux.ses acteur.rice.s de l'économie sociale et solidaire du territoire au niveau de la ville, la métropole et la région : la Fabrique de l'Emploi, les Papiers Blancs, Arcane, etc.

Les différentes actions menées par l'équipe ont permis la montée en compétence des salarié-e-s et bénévoles qui ont été formés aux écogestes, à l'apiculture, au compostage, etc.



FRANCE

DÉMARCHES
GLOBALES

MOBILITÉ



NUMÉRIQUE

Le GRDR

Migration Citoyenneté Développement ANTENNE HAUTS-DE-FRANCE

L'antenne HdF du GRDR Migration Citoyenneté Développement travaille en faveur de l'insertion socio-économique des personnes migrantes. L'association les accompagne dans la réalisation d'actions sur leur territoire de vie ou en faveur de leur pays d'origine et participe à des actions en lien avec l'Afrique de l'Ouest et le Maghreb pour des projets d'économie sociale et solidaire, de développement local et d'insertion professionnelle.



Domaine d'activité :
Humanitaire

Équipe de travail :
5 salarié.e.s et 8
bénévoles
dans l'antenne HdF

Ville :
Lille

Site internet/réseaux sociaux :
www.grdr.org
grdr-migration-citoyennete-
developpement



Bonnes pratiques écologiques

La démarche est globale mais pour le moment, l'association a plus particulièrement investi le champ du numérique et des mobilités.

Sur le **VOLET MOBILITÉ**, plusieurs actions sont menées pour favoriser l'utilisation des transports doux pour les trajets domicile/travail et professionnels :

- mettre en place une prime vélo pour encourager sa pratique.
- mener des démarches collectives auprès de la Ville pour obtenir des places de parking à vélos sécurisées.
- mettre en place des ateliers de formation à l'auto réparation de vélos.
- covoiturer et louer des voitures en autopartage avec [Citiz](http://Citiz.com).

« Concernant les déplacements à l'international en avion, nous proposons, dans la mesure où cela ne porte pas préjudice aux liens et aux actions menées avec nos partenaires, de les remplacer par des visio-conférences. Il faut analyser les situations sans perdre de vue l'essence de notre action. A terme, la question de la compensation carbone pourrait être une solution si nous trouvons les financements pour l'appliquer. »

Sur le **VOLET NUMÉRIQUE**, les actions ont consisté à :

- acheter des ordinateurs reconditionnés, ce qui réduit l'empreinte les émissions carbone liées au numérique.
- mettre en place un serveur local pour stocker les données sans passer par le cloud.
- recourir à des fournisseurs internet et des hébergeurs responsables.
- utiliser des logiciels libres dans un souci éthique.
- utiliser un tchat interne visant à limiter le nombre de mails.
- nettoyer régulièrement les boîtes emails.
- réduire les impressions et imprimer sur du papier recyclé avec des encres écoresponsables.

ELÉMENT(S) DÉCLENCHEUR(S) DU CHANGEMENT

Le coordinateur de l'antenne Hauts-de-France souhaitait avancer sur les enjeux de responsabilité sociale et environnementale et mener des actions de façon à aligner les pratiques internes sur les valeurs portées par l'association. « **La dimension environnementale a tout de suite trouvé un écho favorable et mobilisateur pour les équipes comme pour les administrateurs.rice.s, peut-être parce qu'elle semblait plus facile à travailler que les autres dimensions du guide des bonnes pratiques de l'économie sociale et solidaire.** »

CONDUITE DU PROJET

L'antenne a eu un rôle de tête chercheuse pour l'association nationale sur la question de sa transition écologique.

La démarche d'état des lieux et de repérage des actions a été réalisée par deux salarié.e.s puis présentée à la direction nationale. Les actions ont ensuite été menées en lien avec le comité d'orientation stratégique de l'association.

LEVIERS DE RÉUSSITE

- **Partager la démarche de changement** de pratiques avec toute l'équipe de travail et les différentes instances de gouvernance.
- **Mutualiser les changements** avec d'autres structures de l'économie sociale et solidaire qui partagent le même bâtiment par la mise en place de bacs de culture mutualisés dans la cour, le passage collectif à un fournisseur d'énergie renouvelable (**Enercoop**) et l'achat groupé de produits d'entretiens respectueux de l'environnement...
- **Être accompagné.e.s par une structure** sur le plan méthodologique : réalisation du diagnostic, grille de questionnements et suivi de la démarche.
- **Désigner un.e référent.e identifié.e** dont c'est la mission de soutenir et d'animer la démarche dans le temps. Autrement le quotidien reprend sa place et la démarche d'amélioration des pratiques passe à la trappe. Il faudrait d'ailleurs que cette mission soit spécifiée dans les fonctions du poste.
- **Faire un point régulier (au moins une fois par an)** une fois par an pour identifier les actions à poursuivre ou à démarrer.
- **Sensibiliser l'équipe et les nouveaux.elles arrivant.e.s** aux questions environnementales.
- **Tenir un classeur** qui recense les pratiques à encourager.

SOUTIENS FINANCIERS

La démarche a pu être initiée grâce à un accompagnement, financé par l'**Etat (l'Ademe)**. Cet accompagnement a permis la réalisation d'un diagnostic et la recherche de pistes d'actions pour changer les pratiques.

FREINS RENCONTRÉS

Quelques thèmes ont été plus difficiles à traiter, comme celui des déplacements à l'international qui restent nécessaires pour mener à bien la mission de l'association.

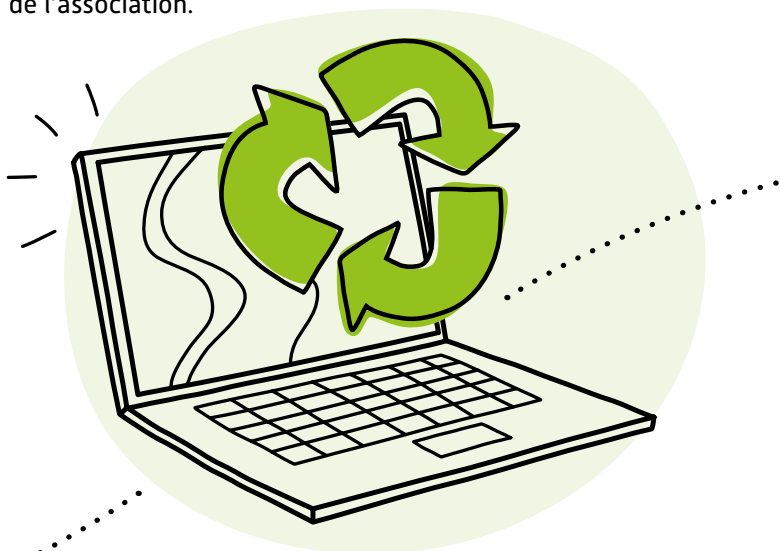
L'absence de financements qui puissent prendre en charge des démarches plus impactantes est un frein, comme par exemple pour compenser les déplacements en avion.

MESURES DE CHANGEMENT

L'association n'a pas mesuré l'impact carbone de ses actions mais le personnel s'est renseigné sur les économies d'énergie liées aux changements de pratiques. Par exemple, l'autopartage permet de remplacer 5 à 8 véhicules individuels : plus d'info sur www.citiz.coop.

Concernant le numérique, les membres de l'association savent que l'impact environnemental de l'achat de matériel conditionné est important puisque les émissions carbone du numérique sont produites à 70% lors de la fabrication du matériel. Les 30% restant sont émis lors de l'utilisation ou de la mise au rebut.

La démarche est mobilisatrice pour les équipes. Elle permet aussi de faire remonter au niveau national des expériences qui peuvent inspirer l'ensemble de l'association.





BELGIQUE

DÉMARCHES
GLOBALES

MOBILITÉ

MONCEAU-FONTAINES ASBL

Monceau-Fontaines est une association développant un site dédié à l'économie sociale sur une friche industrielle qui s'étend sur 2,5 hectares et offre 5500 m² de locaux rénovés. Ce site rassemble 18 organisations d'économie solidaire ESS qui désirent développer leurs projets sociaux dans une dynamique partenariale et le partage de valeurs communes. L'ASBL Monceau-Fontaines a pour activités principales : la gestion immobilière du site, la recherche de fonds pour le développement de projets, la location de salles d'animation, l'organisation d'évènements en faveur des partenaires, la promotion du projet du site...



Domaine d'activité :
Développement local

Équipe de travail :
5 salarié.e.s

Ville :
Monceau-sur-Sambre

Site internet/réseaux sociaux :
www.monceau-fontaines.be
monceaufontaines

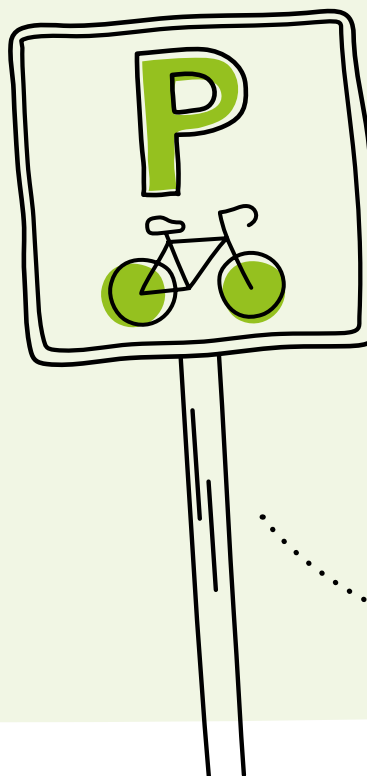


Bonnes pratiques écologiques

L'association souhaite favoriser l'utilisation du vélo pour les déplacements de ses salarié.e.s et des partenaires du site en développant depuis 2021 un service de mise à disposition de vélos mutualisés.

Les actions mises en place par l'association sur *LE VOLET DE LA MOBILITÉ* ont consisté à :

- interroger les salarié.e.s sur leurs pratiques de mobilité et leurs besoins pour proposer des solutions adaptées.
- acheter et mettre à disposition des vélos électriques pour les salarié.e.s, usager.ère.s et bénéficiaires des associations du site. Monceau-Fontaines pourrait élargir le service et demander une participation en fonction des moyens des utilisateur.ice.s.
- installer un parking à vélos sécurisé.
- investir dans des porte-vélos pour voiture afin de rendre l'utilisation du vélo possible en le mixant avec la voiture.
- informer, sensibiliser et organiser des activités durant lesquelles les publics du site peuvent tester les vélos.



ÉLÉMENT(S) DÉCLENCHEUR(S) DU CHANGEMENT

Cette initiative s'intègre dans les missions de l'association : proposer des services mutualisés et soutenir les partenaires. Le projet a été initié par l'ASBL Monceau-Fontaines qui a lancé la réflexion au niveau du site.

CONDUITE DU PROJET

Une chargée de projet pilote la dynamique avec l'appui des membres de son équipe. Depuis le début de la réflexion, les associations présentes sur le site sont intégrées à la démarche. **Avant la mise en place du projet, une enquête a été menée de manière informelle : des salarié.e.s des autres structures du site ont été interrogé.e.s sur la question de la mobilité pour faire un diagnostic des pratiques et pour rechercher des solutions adaptées.**

LEVIERS DE RÉUSSITE

- rencontrer différent.e.s acteur.rice.s de la mobilité sur le territoire.
- rencontrer des prestataires des services sur le territoire : **Brillo SCRL** (recyclage de vélos et services de livraison en vélo cargo), la **Cellule Mobilité de la région wallonne** et les fournisseur.se.s de vélos d'entreprises.
- obtenir des financements pour mettre à disposition des vélos et un parking sécurisé.
- former la chargée de projet mobilité à la réalisation globale d'une politique de mobilité en entreprise. Cette **formation « mobility manager »** est une initiative de la région wallonne, développée en collaboration avec la Cellule Mobilité de l'Union Wallonne des Entreprises et le Réseau des Mobility Managers.

SOUTIENS FINANCIERS

L'association a bénéficié d'un soutien de **Proximity** (Ville de Charleroi/Be Planet) pour le lancement du projet et l'achat des premiers vélos. L'obtention d'un **financement privé** de la coopérative Cera a permis de construire un espace sécurisé pour les vélos sur le site.

FREINS RENCONTRÉS

Les mauvaises conditions météorologiques, les difficultés d'organisation personnelle et l'environnement cyclable peu sécurisé rendent difficile l'utilisation quotidienne du vélo. Les salarié.e.s de Monceau-Fontaines utilisent uniquement les vélos pour des déplacements ponctuels : réunions en extérieur, trajets domicile/travail.

Les soutiens financiers extérieurs sont indispensables pour élargir la flotte de vélos.

MESURES DE CHANGEMENT

Depuis le lancement du service, celui-ci a été principalement actif durant les périodes de beau temps. Les salarié.e.s trouvent la démarche motivante et stimulante, les vélos ont été empruntés à quelques reprises pour des trajets ponctuels (trajets vers la gare, test de trajets domicile/travail, départ vers des réunions).



Pour en savoir +
www.tedda.eu



ESPAGNE



ACHATS



DÉCHETS



NUMÉRIQUE

Pol.len Edicions

Pol.len Edicions est une maison d'édition coopérative spécialisée dans l'édition de livres de réflexion critique sur des sujets tels que les sciences sociales, le féminisme ou l'écologie.

La coopérative a développé des outils et un label permettant de réduire l'empreinte environnementale des livres sur tout leur cycle de vie avec pour objectif d'embarquer le secteur de l'édition dans cette transition. Ainsi, Pol.len offre également un service d'accompagnement d'édition responsable pour le design, la mise en page ou la gestion de l'impression.



Domaine d'activité :
Édition

Équipe de travail :
4 employé.e.s

Ville :
Sant Cugat del
Vallès

Site internet/réseaux sociaux :

www.pol-len.cat
www.institutecoedicio.cat
pol_lenedicions
pollenedicions.editorial
pollen_edicions



Bonnes pratiques écologiques

Pol.len a intégré la démarche de réduction de son empreinte écologique dans toute la chaîne de production de ses livres. La démarche est donc globale et concerne particulièrement les achats, les déchets et le numérique.

Sur la **DÉMARCHE GLOBALE**, la coopérative a mis en place les actions suivantes :

- utiliser un outil de calcul des indicateurs environnementaux liés au cycle de vie des livres (**Book-DAPer**), ceci afin d'intégrer une démarche écologique globale (eco-design, choix du papier et réduction du gaspillage, eau, énergie et consommation de matières premières, transport, déchets, empreinte carbone).
- communiquer sur l'empreinte carbone de chaque livre.
- choisir une imprimerie disposant d'un label de bonne gestion environnementale (comme le label "imprim vert" en France).

Sur le **VOLET DES ACHATS ET DÉCHETS** :

- imprimer les livres sur le territoire de distribution.
- utiliser du papier recyclé et/ou certifié FSC, et produit le plus localement possible par exemple, entre choisir un papier local ou un autre certifié mais lointain, il est préférable de choisir local compte tenu de l'empreinte carbone dû au transport).
- utiliser des encres à base d'huiles végétales.
- appliquer des pratiques d'eco-design.
- ne pas utiliser de films rétractables pour les livres, ni d'emballages en plastique, ni de rubans adhésifs en plastique.

Sur le **VOLET DU NUMÉRIQUE** :

- utiliser une édition digitale plutôt que offset pour moins de 400 exemplaires.

ELÉMENT(S) DÉCLENCHEUR(S) DU CHANGEMENT

La fermeture de El Tinter, une imprimerie pionnière de l'édition responsable, pousse ses membres et d'autres personnes à créer en parallèle la coopérative Pol·len Edicions, qui a vu le jour en 2014. Le développement et le partage de bonnes pratiques en faveur d'une édition durable est donc un enjeu fondateur de Pol·len. Au même moment, le secteur de l'édition prenait surtout en considération les économies d'énergie ou de transport afin de respecter la [norme ISO 14001](#) ou [EMAS](#) et Pol·len a constaté la nécessité d'intégrer et de promouvoir une vision intégrale de l'empreinte écologique. Dans ce but, ils ont participé au développement de [BookDAPer](#), un outil de mesure de l'empreinte carbone et des ressources utilisées, en partenariat avec le centre technologique Leitat.

Récemment, la coopérative a également participé à la création de l'Institut de l'Ecoedició et du label [Libre Ecoeditat](#) afin de vérifier et de promouvoir les pratiques responsables au sein du secteur de l'édition.

CONDUITE DU PROJET

Les 4 salarié.e.s de la coopérative Pol·len participent tou.te.s aux changements de pratiques au sein de la structure. À partir de 2018, la coopérative a nommé un salarié référent chargé d'organiser l'amélioration des pratiques écoresponsables. Pour définir cette stratégie, un plan de travail annuel est réalisé avec un budget assigné.

LEVIERS DE RÉUSSITE

- **bénéficiaire de l'expertise scientifique** du centre technologique Leitat, de ses appuis et ses connaissances des financements externes dans le cadre du projet européen pour la création d'un outil de mesure de l'empreinte carbone ([BookDAPer](#)).
- **bénéficiaire d'échanges de bonnes pratiques** avec l'imprimerie Novoprint et les partenaires fondateurs de l'institut de l'Ecoedició pour être à jour des meilleures pratiques de l'édition responsable.
- **faire partie de La Politja**, un centre coopératif à Sant Cugat del Vallès à travers lequel Pol·len participe à des projets de transition éco-sociale, avec d'autres coopératives et l'école technique d'architecture du Vallès (ETSAV-UPC).
- **bénéficiaire de l'intérêt croissant** des institutions publiques catalanes pour l'édition responsable (la Diputació de Barcelona utilise dorénavant le programme [BookDAPer](#)), a favorablement aidé au développement des services de la coopérative en lien avec l'éco-édition.

SOUTIENS FINANCIERS

Les partenaires de l'outil de mesure [BookDAPer.cat](#) ont bénéficié des financements de l'Union européenne (LIFE + Greening Books) et de l'Institut Català de les Empreses Culturals (ICEC). L'ICEC a également apporté son soutien pour des travaux de recherches sur le cycle de vie des livres et une étude sur l'implémentation de l'Ecolabel.

Des activités de sensibilisation ont été financées par la mairie de Sant Cugat et la mairie de Barcelone a financé les trois dernières éditions des EcoBookLabs, des rencontres au cours desquelles Pol·len edicions explore des thématiques spécifiques de l'éco-édition.

FREINS RENCONTRÉS

Concernant la toxicité des encres, des toners et de l'impact de l'impression numérique, il est difficile d'obtenir des informations transparentes de la part des fabricants.



MESURES DE CHANGEMENT

Pol·len edicions a pu s'appuyer sur l'outil [BookDAPer](#) pour calculer ses propres émissions de CO2. Sur 2021, ils ont publié 13000 exemplaires (15 livres), ce qui a généré 15,5 tonnes de CO2. S'ils avaient été imprimés en Chine, leur empreinte carbone aurait été de 125 tonnes de CO2 et en Slovaquie de 31 tonnes de CO2.

Les actions visant à réduire l'empreinte écologique de Pol·len ont permis de développer de nouveaux projets en lien avec d'autres partenaires. La coopérative a pu se positionner comme une structure de référence et embarquer une partie du secteur et des institutions locales à changer leurs pratiques en adhérant aux principes de l'éco-édition.



BELGIQUE



BÂTIMENT



FLUX DES ÉNERGIES

Solsoc

Solsoc est une association de coopération au développement. Elle mène des projets dans 8 pays en Amérique latine, en Afrique et au Proche-Orient. Son objectif est de permettre aux populations les plus démunies et les plus vulnérables de prendre conscience des inégalités sociales dont elles sont victimes et de leurs droits. En Belgique, l'ONG mène un travail d'information et de mobilisation du public en partenariat avec d'autres organisations progressistes qui partagent ses valeurs politiques et philosophiques de solidarité et de justice sociale.



Domaine d'activité :
Coopération au développement

Équipe de travail :
19 employé.e.s

Ville :
Bruxelles

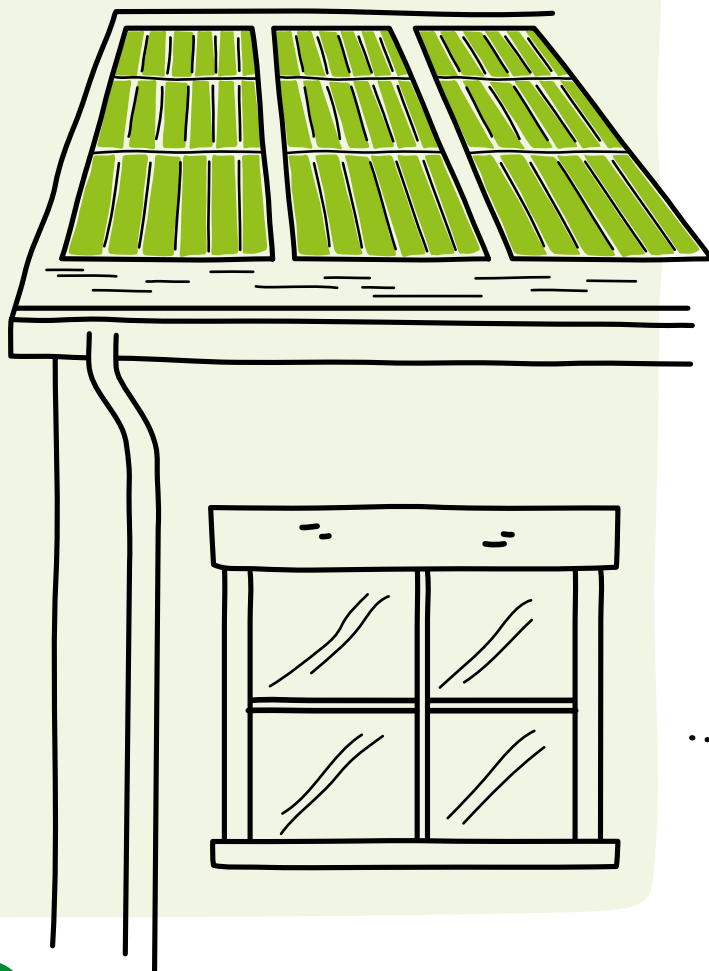
Site internet/réseaux sociaux :
www.solsoc.be
SolSoc SolsocASBL



Bonnes pratiques écologiques

Sur le VOLET DU BÂTIMENT ET DES ÉNERGIES au sein de l'immeuble abritant les bureaux de l'association, les actions ont consisté à :

- mener une réflexion conjointe avec les partenaires associatifs co-propriétaires de l'immeuble de bureaux pour faire des économies d'énergie.
- investir dans l'isolation des toits.
- installer des panneaux photovoltaïques sur les toits permettant de s'auto-alimenter partiellement en énergie.
- installer des vannes thermostatiques sur les radiateurs de l'ensemble des bureaux pour améliorer l'efficacité du chauffage.



ELÉMENT(S) DÉCLENCHEUR(S) DU CHANGEMENT

La décision de réduire la consommation énergétique a été prise avec deux autres copropriétaires de l'immeuble qui sont l'association POUR LA SOLIDARITÉ-PLS et la coopérative Smart.

CONDUITE DU PROJET

La copropriété de l'immeuble a été chargée de la mise en œuvre des travaux, en passant par des sous-traitants du secteur choisis par appels d'offre. La décision a été prise au printemps 2022.

En interne à Solsoc. Il y a eu préalablement aux travaux une réflexion sous l'impulsion de la direction avec des collaborateurs et des administrateurs.

LEVIERS DE RÉUSSITE

- **collaborer avec les associations et structures de la copropriété**, et mutualiser le financement des travaux globaux de l'ensemble de la co-propriété.
- **confier les travaux aux sous-traitances spécialisées**.
- **être propriétaire des locaux associatifs**. Solsoc est l'un des copropriétaires de l'immeuble, ce qui lui permet plus facilement d'investir dans les grands travaux de transformation du bâtiment qui augmentent également la valeur de son bien immobilier.
- **mettre l'initiative en valeur auprès des autorités publiques**, dans les rapports d'activités.

SOUTIENS FINANCIERS

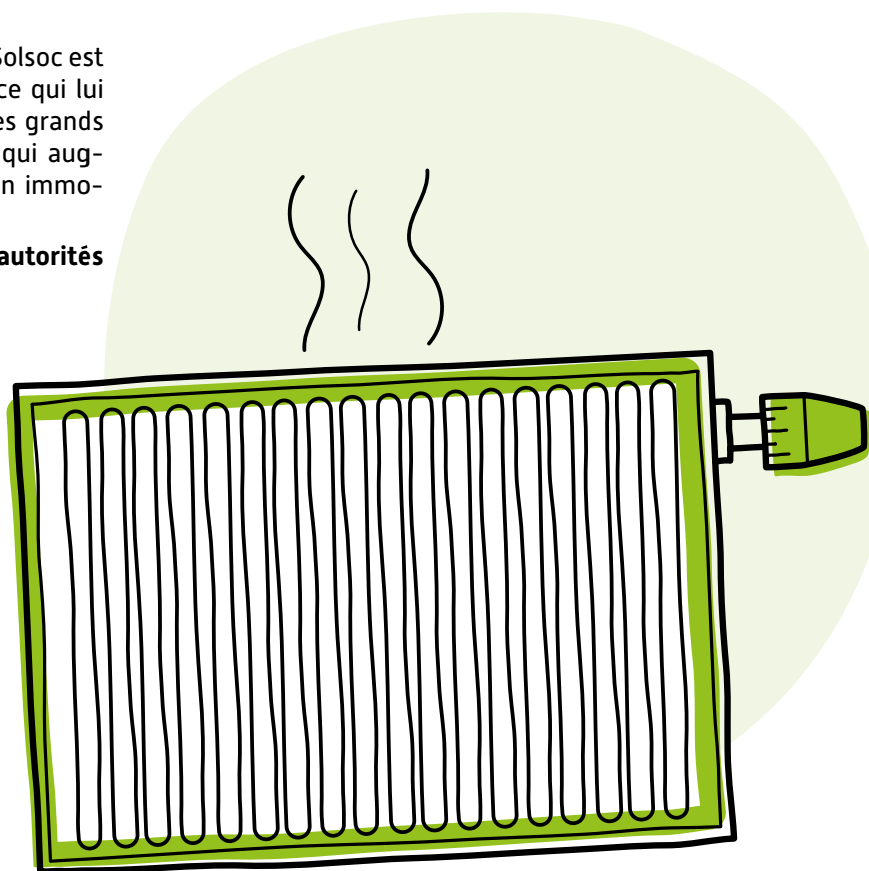
Solsoc a pris en charge le coût des travaux relatif à sa part de propriété dans l'immeuble. L'association a co-financé les travaux avec ses fonds propres. Les ressources de l'association sont multiples : subventions, dons privés. La région de Bruxelles-Capitale soutient également l'initiative.

FREINS RENCONTRÉS

L'association a dû financer ces travaux sur ses fonds propres. Toutefois, l'investissement est auto-remboursé sur quelques années.

MESURES DE CHANGEMENT

Les vannes thermostatiques sont appréciées par des salariés de l'association, eux-mêmes motivés par l'écologie, car elles permettent une amélioration du confort thermique et à la contribution d'une réduction de la consommation des ressources énergétiques.





LUXEMBOURG



ACHATS



DÉCHETS



BÂTIMENT



FLUX DES ÉNERGIES



MOBILITÉ



NUMÉRIQUE

Transition Minett

L'asbl Transition Minett, basée à Esch/Alzette, regroupe des habitant.e.s, des entreprises locales, des écoles, des artistes, des responsables politiques souhaitant mettre leurs connaissances et compétences dans des actions concrètes au service de la transition sociétale nécessaire pour adapter nos modes de vie aux ressources réelles de la planète. L'association propose des projets concrets à l'échelle locale/régionale comme le jardinage urbain, la consom'action, une coopérative d'énergie verte TM Enercoop, des actions ludiques de sensibilisation comme le festival Do-It-Yourself, des activités et ateliers.



Domaine d'activité :
Environnement

Équipe de travail :
7 salari.e.s à temps partiel et 15 bénévoles

Ville :
Esch-sur-Alzette

Site internet / réseaux sociaux :
www.transition-minett.lu



Bonnes pratiques écologiques

Transition Minett porte de nombreux projets en lien avec la transition écologique. Dans le cadre de son fonctionnement, elle propose des solutions innovantes notamment dans le domaine des mobilités, du bâtiment, du numérique et des achats.

Sur le **VOLET DES ACHATS ET DÉCHETS :**

- acheter le mobilier et le matériel auprès des ressourceries.
- **mutualiser les outils** via une **outilthèque** gérée par l'association en partenariat avec EBL, une organisation de conseil environnemental indépendante.
- participer ou **organiser des ateliers de réparation** (repair cafés, vélos etc.) pour l'entretien du matériel de l'association et des particuliers.
- utiliser des produits de nettoyage écologiques.

Sur le **VOLET DU BÂTIMENT ET DES ÉNERGIES :**

- occuper des locaux provisoirement inoccupés.
- **installer un chauffage à pellet bois.**
- acheter des ampoules Led.

Sur le **VOLET MOBILITÉS, les bonnes pratiques de l'association ont consisté à :**

- acheter deux vélos cargo.
- acheter une voiture électrique.
- **instaurer un système de voiture partagée pour mutualiser la voiture électrique** avec d'autres partenaires (comme **Life coop**).

Sur le **VOLET DU NUMÉRIQUE :**

- utiliser des logiciels libres (ex : **nextcloud**).
- acheter une imprimante 3D dont l'usage est ouvert à tou.tes les habitant.es et usagers de l'atelier.

ELÉMENT(S) DÉCLENCHEUR(S) DU CHANGEMENT

Les actions de transition sont menées au sein de l'asbl Transition Minett car elles contribuent à alimenter les projets et ressources en lien avec ses missions d'accompagnement des citoyen.ne.s vers une transition de société.

CONDUITE DU PROJET

L'association utilise un système de gouvernance partagée appelée la sociocratie. Les décisions sont prises lors des réunions d'équipe hebdomadaires notamment pour les achats. Les initiatives de bonnes pratiques externes sont promues par thématiques lors d'ateliers ouverts (recycler, réparer, préparer à manger, apprendre à faire soi-même, consommer sans déchets etc.).

LEVIERS DE RÉUSSITE

- **pouvoir bénéficier des solutions pratiques mises en place par les citoyen.ne.s dans le cadre des activités de l'association** (restaurant/épicerie bio et local, repair café permanent avec outils, etc.).
- **collaborer avec la Commune et le centre de recyclage SIVEC** (Syndicat Intercommunal à vocation écologique) qui alertent l'association dès qu'ils reçoivent du matériel ou des matériaux utilisables.
- **collaborer avec la Commune permet de donner un écho aux actions de l'association.**

SOUTIENS FINANCIERS

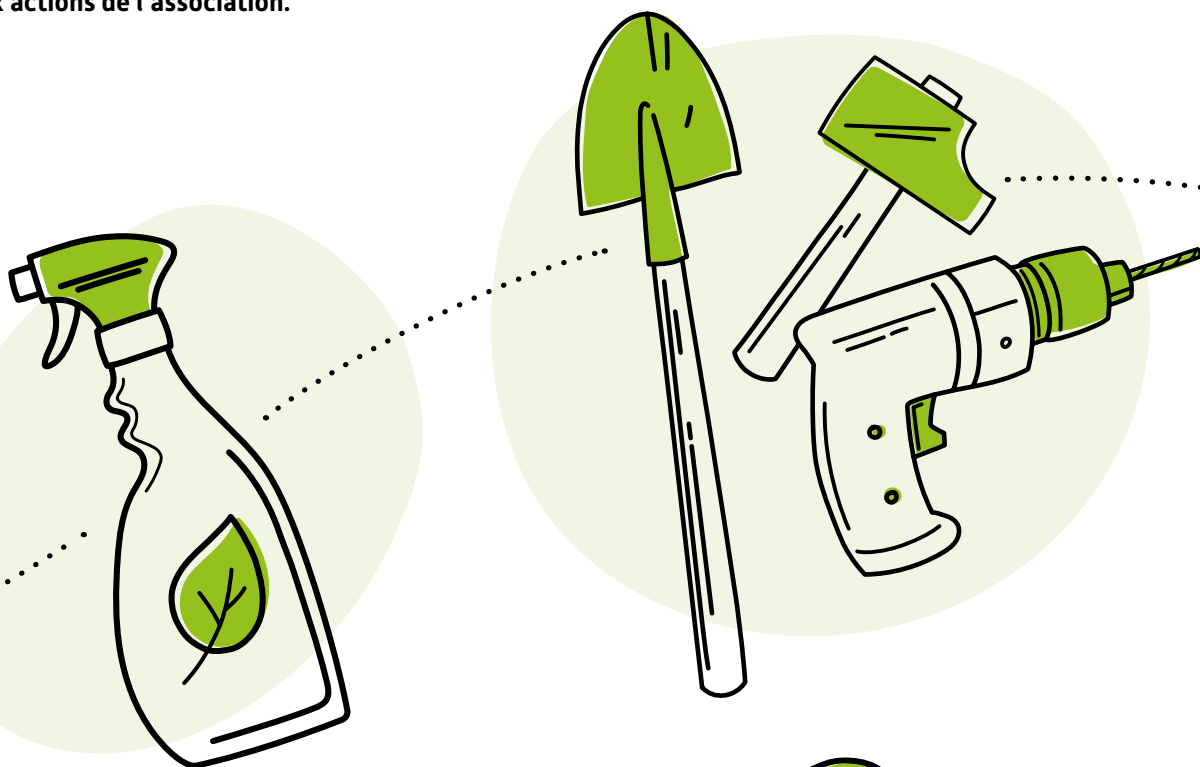
L'association a des subventions de la Commune pour son fonctionnement régulier ce qui a permis de financer les achats. Ses locaux sont gracieusement mis à disposition par la Commune et un promoteur immobilier.

L'Œuvre Nationale de Secours Grande-Duchesse Charlotte a financé le lancement des lieux gérés par l'association : l'espace citoyen **Maison de la transition** et la fabrique des alternatives collaboratives **Facilitec**.

Le Ministère de l'environnement a soutenu les actions en direction des entreprises et de participation dans les quartiers.

FREINS RENCONTRÉS

Le bâtiment mis à disposition est très mal isolé et son occupation provisoire ne permet pas d'investir dans des travaux trop onéreux. Le système économique actuel est un peu fragile car trop dépendant des financements de la Commune, l'association cherche d'autres financements pour les diversifier. Le système de voiture partagée avec des personnes extérieures à l'association nécessite un montage juridique complexe.





SLOVÉNIE



ACHATS



DÉCHETS



FLUX DES ÉNERGIES



MOBILITÉ



NUMÉRIQUE

UMANOTERA

La Fondation slovène pour le développement durable

Depuis sa création (1994), Umanotera est une organisation non gouvernementale (ONG) à but non lucratif dans le domaine du développement durable en Slovénie. Umanotera travaille sur des activités liées au changement climatique depuis 2006 et réalise de nombreux projets de sensibilisation, des campagnes et des formations éducatives dans le domaine de l'atténuation du changement climatique (approvisionnement alimentation durable, tourisme, finances, projets communautaires, migration climatique...). Umanotera coordonne également depuis 2012 le réseau slovène d'ONG pour le développement durable Plan B.



Domaine d'activité :
Environnement

Équipe de travail :
7 salarié.e.s

Ville :
Ljubljana

Site internet/réseaux sociaux :
www.umanotera.org
umanotera



Bonnes pratiques écologiques

Umanotera a une approche globale. Depuis 2009, l'association a effectué une transition importante en mettant en place un système de management environnemental (ci-après SME) dans différents domaines : électricité et chauffage, mobilités, achats, déchets, reporting et communication. Le SME est disponible dans le [guide pratique du bureau éco-responsable](#) qu'Umanotera a participé à produire dans le cadre d'un projet européen (2011-2013). L'ONG a développé [son propre calculateur d'empreinte carbone](#) pour faciliter le suivi des changements.

Sur le **VOLET DES ACHATS**, les actions de l'association sont par exemple de :

- mutualiser ou louer le matériel (ex : imprimante).
- choisir un traiteur éco-responsable pour les événements publics qui répond à ces sept principes : bio, local, de saison, non transformé, à base de plantes, sans gaspillage alimentaire et sans emballage.
- acheter du café, du thé et du sucre issus du commerce équitable pour le bureau et lors des événements.
- acheter du papier toilette recyclé et organique.
- acheter des produits éco-labellisés et socialement responsables.
- sélectionner des cadeaux non matériels, socialement et écologiquement responsables.

Sur le **VOLET DES DÉCHETS**, les mesures prises ont consisté à :

- donner du papier à des entreprises sociales qui le transforment ensuite en cellulose pour l'isolation des toits.
- donner des ordinateurs, écrans et autres équipements électriques et électroniques hors d'usage à des organisations qui les restaurent et les donnent à des fins d'utilité sociale.
- envoyer au moins deux rappels (e-mails) aux personnes inscrites aux conférences, pour leur demander de signaler leur absence, afin d'éviter le gaspillage alimentaire.

Sur le **VOLET DES ÉNERGIES**, en tant que locataire d'un bâtiment, Umanotera est limitée dans ses actions.

Ses actions ont consisté, entre autres, à :

- placer les bureaux en fonction de la façon dont la lumière entre dans l'immeuble.
- n'ouvrir les fenêtres que rapidement et en grand pendant l'hiver.
- ne pas dépasser 21 degrés dans le bureau et baisser le niveau des radiateurs en quittant le bureau.
- ne jamais utiliser ou utiliser prudemment l'air conditionné et encourager les gens à travailler à domicile en cas de canicule.
- acheter des ordinateurs reconditionnés avec les labels d'efficacité électrique.
- dégivrer régulièrement le réfrigérateur.

Sur le **VOLET NUMÉRIQUE**, les actions de l'association ont consisté à :

- minimiser l'envoi d'emails.
- ne pas envoyer trop de pièces jointes volumineuses si elles ne sont pas nécessaires.
- utiliser le cloud et le nettoyer régulièrement.
- éviter d'envoyer des emails moins importants, tels que «OK» ou «merci».
- ne pas utiliser de signature numérique visuelle lorsqu'elle n'est pas nécessaire.
- participer à la **Journée du nettoyage numérique**.

ELÉMENT(S) DÉCLENCHEUR(S) DU CHANGEMENT

Au départ, le souhait d'Umanotera était non seulement de réduire son empreinte carbone, mais aussi de joindre le geste à la parole, de tester des solutions/mesures et d'être plus crédible lorsqu'elle s'adresse à d'autres personnes, organisations et entreprises. Umanotera peut maintenant servir d'exemple sur la manière d'initier sa transition.

CONDUITE DU PROJET

Une coordinatrice environnementale est responsable de la mise en place du système de management environnemental (SME) mais tou.te.s les employé.e.s sont responsables de la gestion des changements. Le temps consacré au SME par le ou la référente représente environ 25 heures par an. À certaines étapes du processus, toute l'équipe se réunit dans un atelier pour discuter et décider des changements. Il y a également une réunion d'équipe annuelle pour revoir le SME.

LEVIERS DE RÉUSSITE

- **rechercher des partenaires plus respectueux du climat.**
- **créer un document contenant une base de données de services, de produits et de fournisseurs de denrées alimentaires plus durables**, qui est régulièrement mis à jour et partagé avec d'autres organisations partenaires intéressées.
- **spécifier qui est le ou la référent.e environnementale** chargé.e de coordonner toutes les activités.
- **utiliser la méthode de gestion « Plan Do Check Act »** (planifier, exécuter, contrôler, agir).
- **calculer chaque année l'empreinte carbone par personne et par bureau**, puis analyser la raison de l'évolution des changements observés en fonction des **résultats**. En 2020, les résultats (p. 34-36) sont les suivants : chauffage 49%, électricité 39%, mobilité vers le lieu de travail 8%, mobilité pour le travail 4%, papier presque inexistant (0,04%).

- **communiquer et rendre compte aux employé.e.s et aux membres des actions environnementales de l'ONG**
- **présenter chaque année le bilan carbone aux employé.e.s**, afin qu'ils.elles en comprennent mieux la finalité.
- **avoir recours à la compensation carbone** si nécessaire.
- **rendre compte de l'approche écologique d'Umanotera sur le site web de l'ONG et dans le rapport annuel.**
- **signaler et mettre en avant les pratiques respectueuses de l'environnement** lors des événements (par exemple, alimentation locale et bio, repas végétalien).

FREINS RENCONTRÉS

Le plus grand défi est d'initier les changements, car il faut un certain temps pour mettre le système en place, pour évaluer l'impact de ses activités sur l'environnement et le climat, mais il en va de même pour tous les systèmes que l'organisation met en place à partir de zéro. Cela devient beaucoup plus facile une fois que le système est mis en place et fonctionne. Une autre difficulté est de trouver des partenaires qui mettent en place des pratiques ou des processus environnementaux lorsqu'Umanotera recherche des hébergements ou des restaurants par exemple.

MESURES DE CHANGEMENT

Umanotera dispose de données sur son empreinte carbone. **Celle-ci est passée de 7,04 tonnes équivalent CO2 en 2009, à 3,42 tonnes équivalent CO2 en 2020** (0,73T équivalent CO2 par employé). En comparant son empreinte carbone avec d'autres organisations similaires, Umanotera s'est rendue compte que la sienne était plus faible.

Un grand nombre d'activités quotidiennes d'Umanotera sont pensées pour être durables ce qui contribue à sensibiliser les employé.e.s et partenaires à la réduction de l'empreinte carbone.



CROATIE



BÂTIMENT



FLUX DES ÉNERGIES

ZMAG

Réseau vert des groupes activistes

Le Réseau vert des groupes activistes (ZMAG) est une association dont l'objectif principal est de développer et de promouvoir la permaculture, les connaissances et compétences écologiques et les modèles et technologies applicables pour une vie durable et l'amélioration de la qualité de vie globale. Le Domaine recyclé est la base de l'association. C'est un endroit qui a donné à ZMAG un espace pour expérimenter, faire de nombreuses erreurs et avoir l'opportunité de les corriger et acquérir de nombreuses compétences. C'est un lieu où les membres de ZMAG ont appris à connaître la nature et un mode de vie durable, mais surtout, cela les a toujours encouragés à se connaître plus profondément et les personnes chères avec qui ils.elles partagent cette aventure.



Domaine d'activité :
Environnement

Équipe de travail :
7 salari.e.s, 1 contractuel
sur la promotion média,
4 bénévoles

Ville :
Zagreb

Site internet/réseaux sociaux :
www.zmag.hr/fr
zmag.recikliranoimanje



Bonnes pratiques écologiques

L'association ZMAG s'est fait connaître comme un incubateur pour la mise en œuvre de la durabilité. Son initiative la plus importante est la construction en 1999 du centre éducatif le Domaine recyclé dans le village de 150 habitants de Vukomerić près de Zagreb, qui est le siège de l'association et un centre socio-éducatif.

Sur le **VOLET DES DÉCHETS DU BÂTIMENT**, les actions ont consisté à :

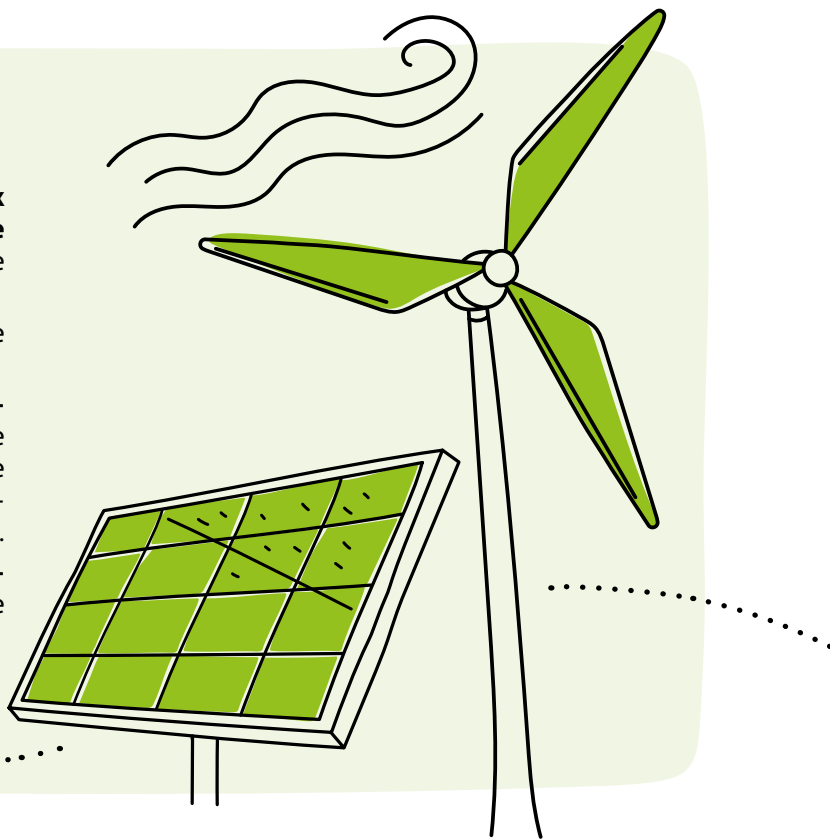
- **construire le Domaine recyclé avec des matériaux recyclés ou déjà utilisés**, comme du vieux bois, des tuiles, des briques, ou des matériaux naturels comme des bottes de paille, des enduits naturels à base d'argile ou de chaux, des constructions en bois, des pierres etc.
- **réhabiliter les maisons**. La première maison, qui sert aujourd'hui de lieu commun et pédagogique, a été démantelée de l'ancien site et reconstruite à l'emplacement de ZMAG (ancienne construction en bois, traditionnelle dans ce quartier, peut être démontée comme une boîte de lego et reconstruite encore et encore). L'association a également sauvé une maison traditionnelle typique de la zone du village de Vukomerić de l'année 1913.

- **recycler les meubles**, par exemple de nombreux vieux placards, coffres, des vieux tonneaux et tout ce qui peut être sauvé.
- **installer des bio-nettoyeurs pour le système d'assainissement du bâtiment** (système basé sur des plantes spéciales qui ont la capacité de collecter sur leur système racinaire toutes les particules sales des eaux usées).
- **utiliser des toilettes sèches**.
- **mettre au recyclage tous les objets possibles en Croatie**.



Sur le **VOLET DES ÉNERGIES**, les actions ont consisté à :

- **construire toutes les maisons avec des matériaux naturels et des facteurs d'efficacité énergétique élevés.** Grâce à cela, ZMAG utilise une très faible quantité de bois pour le chauffage.
- **ne pas installer d'appareils de climatisation** grâce au système d'isolation
- **utiliser des systèmes d'énergie éolienne et solaire installés sur le toit pour l'électricité** et être connectée au réseau national où ZMAG fournit de l'énergie supplémentaire au système et peut utiliser l'énergie du réseau national en cas de besoin.
- **utiliser des chauffe-eau solaires pour la production d'eau chaude**, construits par les membres de ZMAG.



ELÉMENT(S) DÉCLENCHEUR(S) DU CHANGEMENT

Au début de l'initiative en 1999, les membres de ZMAG étaient tous des militants, des amis, assez jeunes, qui souhaitaient répondre à la question cruciale si et comment Un autre monde est possible. Ce collectif d'habitants s'est structuré en association après 3 ans d'actions.

Après de nombreuses tentatives infructueuses de s'installer en ville, un membre de ZMAG a proposé d'utiliser son terrain près de Zagreb. Comme ZMAG travaille à la promotion d'un mode de vie durable, il était important d'entrer dans une démarche d'éco-construction.

CONDUITE DU PROJET

Le Domaine recyclé est géré par les employés de ZMAG mais aussi occasionnellement avec le travail et les contributions de sa communauté locale, des personnes qui vivent à proximité. ZMAG a un comité de coordination composé du président, du secrétaire et des responsables de tous les programmes majeurs. Le comité se rassemble en fonction des besoins et traite des questions importantes. Tous les membres et employés participent à des réunions hebdomadaires où les décisions sont prises par consensus. Il faut un an de travail dans l'association pour avoir le droit de veto.)

LEVIERS DE RÉUSSITE

- **posséder le Domaine recyclé.** ZMAG gère le lieu sur la base d'un contrat valable 39 ans.
- **avoir le soutien de bailleurs de fonds institutionnels** après que ZMAG ait beaucoup souffert du tremblement de terre de fin 2020.
- **faire partie de plusieurs réseaux (réseau Economie Solidaire Europe - RIPESS Europe, Banque de semences communautaire et au niveau national également).**
- **travailler avec des partenaires locaux (établissements d'enseignement, organisations de la société civile, institutions publiques)** sur la mise en place de pistes pour un monde meilleur, un monde plus solidaire et durable.

SOUTIENS FINANCIERS

ZMAG n'a pas eu de soutien financier au début de l'initiative. L'association a construit le Domaine recyclé par elle-même, avec son propre investissement et beaucoup d'aide et de travail de bénévoles. Par la suite, en 2018, ZMAG a obtenu un soutien financier de trois ans pour la construction par la fondation suisse Salvia. Ce soutien était en parfaite adéquation avec le soutien public et avec les activités d'autofinancement de ZMAG.



Cette galerie de portraits a été réalisée par un consortium d'associations dans le cadre du projet européen **Transition Écologique et Développement Durable des Associations (TEDDA)** :

APES



L'Apes est un réseau d'acteurs de l'économie solidaire en Hauts-de-France, acteur des transitions économiques sociales et écologiques. L'association accompagne les acteurs dans le développement des politiques territoriales et des activités solidaires. Elle s'attache à contribuer à l'amélioration des pratiques depuis plus de 20 ans.

www.apes-hdf.org

CEPS Projectes Socials

CEPS Projectes Socials
<http://www.asceps.org>



La mission de CEPS Projectes Socials (Barcelone) est de faciliter l'accès des citoyens au capital social et culturel de leurs communautés en renforçant l'autonomie des personnes, en favorisant la cohésion sociale et l'inclusion sociale ainsi qu'en luttant contre la discrimination.

www.asceps.org

La Maison des Associations de Tourcoing (Mda)



Véritable pilier de la vie associative locale, la Mda est un lieu ressources, d'échanges et de rencontres à l'écoute et au service des personnes engagées dans la vie associative et citoyenne.

www.mda-tourcoing.fr

La Maison Régionale de l'Environnement et des Solidarités (MRES)



La MRES est un réseau associatif régional des Hauts-de-France et a pour objet de faciliter la vie et le développement des activités des associations et anime des projets inter associatifs (défis écocitoyens, cycle de connaissances et de conférence,...).

www.mres-asso.org

Pour La Solidarité – PLS



PLS est un « Think and Do Tank » européen indépendant, engagé en faveur d'une Europe solidaire et durable qui se mobilise pour défendre et consolider le modèle social européen, subtil équilibre entre développement économique et justice sociale.

www.pourlasolidarite.eu



Financé par
l'Union européenne

*Le projet #TEDDAprojet a été financé avec le soutien de la Commission Européenne.
Cette communication n'engage que son auteur et la Commission n'est pas responsable
de l'usage qui pourrait être fait des informations qui y sont contenues.
Référence du projet : 2021-1-FR01-KA220-ADU-000035308.*

Publication en mars 2023
Conception graphique : Destyle.fr

Pour aller plus loin, une méthodologie de changements basée sur les thématiques abordées dans cette galerie est détaillée dans le [guide méthodologique pour engager sa transition écologique](#) du projet TEDDA. Des [outils pédagogiques et ludiques](#) de sensibilisation au changement climatique et à l'empreinte carbone, ainsi qu'un [Livre Blanc](#) sont également accessibles sur le site tedda.eu.

Remerciements : Cette galerie a été préparée, révisée et finalisée grâce à la recherche, aux contributions et suggestions des partenaires du projet et des membres des associations présentées. Le partenariat TEDDA souhaite remercier toutes ces personnes qui ont ainsi enrichi le projet et ont donné de leur temps.

