



Financiado por  
la Unión Europea



# TEDDA

*Transition Ecologique et  
Développement Durable  
des Associations*



# Galería de **EXPERIENCIAS INSPIRADORAS**



**#TEDDAprojet**

CEPS Projets Sociaux  
<http://www.asceps.org>



**Mda**  
Maison des Associations  
de TOURCOING



**APES**  
ACTEURS POUR UNE  
ÉCONOMIE SOLIDAIRE  
HAUTS-DE-FRANCE

**POUR LA  
SOLIDARITÉ**  
European think & do tank



# TEDDA

*Transition Ecologique et  
Développement Durable  
des Associations*

Frente al calentamiento global y el agotamiento de los recursos, la transición ecológica pretende cambiar los modelos de producción y consumo y encontrar modelos organizativos y económicos más respetuosos con el medio ambiente, garantizando al mismo tiempo una base social aceptable y una gobernanza compartida.

En marzo de 2020, un grupo de organizaciones activas en el apoyo a proyectos asociativos compartió estas observaciones e identificó muchas asociaciones deseosas de pasar a la acción, pero que expresaron su necesidad de información, puntos de referencia o apoyo para poder actuar.

Este colectivo, compuesto por la Association pour une économie solidaire (Apes - Francia), la Associació per a la Creació i Estudis de Projectes Socials (CEPS - España), la Maison des associations de Tourcoing (Mda - Francia), la Maison Régionale de l'Environnement et des Solidarités HdF (MRES - Francia) y Pour la Solidarité (PLS - Bélgica), empezaron entonces a trabajar en el proyecto « **Transition Écologique et Développement Durable des Associations (TEDDA)** »

Este proyecto europeo, financiado por Erasmus Plus, está dirigido a pequeñas asociaciones que deseen tomar medidas para mejorar sus prácticas medioambientales y reducir la huella de carbono de sus actividades de forma sostenible.

**En el marco de este proyecto se desarrollan cuatro recursos educativos y complementarios :**

- **Una Galería de experiencias de estructuras asociativas que han desarrollado propuestas concretas e innovadoras ;**
- **Herramientas educativas y lúdicas para concienciar sobre el cambio climático y la emergencia ecológica, y motivar a la gente a actuar ;**
- **Una Guía Metodológica para el autodiagnóstico y la aplicación de cambios concretos ;**
- **Un Libro Blanco para transmitir un mensaje europeo común en favor de la transición ecológica de las pequeñas y medianas asociaciones.**

Esta galería de retratos destaca **propuestas concretas de pequeñas y medianas asociaciones para reducir la huella ecológica de sus prácticas internas**. Contiene iniciativas de asociaciones que trabajan en diversos ámbitos, como el deporte, la cultura, la educación popular, el medio ambiente, etc., **que pueden servir de inspiración y reproducirse**.

**Este cuaderno ilustra diferentes prácticas en función de los siguientes temas :**



**en diferentes campos de actividad :**



Las asociaciones dan testimonio de las iniciativas y obstáculos que han encontrado, así como de la gestión y medición de sus cambios en la práctica.

**Encontrarás toda la información sobre el proyecto TEDDA en la página web : [www.tedda.eu/](http://www.tedda.eu/)**





# Galería de EXPERIENCIAS INSPIRADORAS



**ADF 02**  
Inserción, socioprofesional  
Edificio

p.6



**Amiens université club athlétisme**  
Deporte  
Compras / Residuos / Flujos de energía /  
Movilidad

p.8



**APRÈS La red de la economía social y solidaria**  
Organización coordinadora económica,  
socioeconomía  
Compras / Construcción / Digital

p.10



**Les Blongios**  
Medio ambiente  
Compras / Flujos de energía / Movilidad

p.12



**La central del Circ**  
Cultura  
Flujos de energía

p.14



**L'école et son quartier**  
Educación y formación  
Compras / Residuos / Movilidad

p.16



**Foundation pour le Développement Durable**  
Medio ambiente  
Compras / Construcción / Flujos de energía

p.18



**Le Grand Mix**  
Cultura

Compras / Residuos / Biodiversidad /  
Flujos de energía / Movilidad

p.20



**Le GRDR**  
Humanitario  
Digital / Movilidad

p.22



**Monceau Fontaines**  
Desarrollo local  
Movilidad

p.24



**Pol.Ien**  
Edición  
Compras / Residuos / Digital

p.26



**Solsoc**  
Humanitario  
Edificio / Flujos de energía

p.28



**Transition Minett**  
Medio ambiente  
Compras / Residuos / Edificio / Flujos de energía /  
Movilidad / Digital

p.30



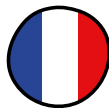
**Umanotera**  
Medio ambiente  
Compras / Residuos / Flujos de energía /  
Movilidad / Digital

p.32



**ZMAG**  
(Green Network of Activist Groups)  
Medio ambiente  
Edificio / Flujos de energía

p.34



FRANCIA



EDIFICIO

# ADF 02

## Avenir Développement Formation

ADF 02 se creó en 2013 para proponer acciones de removilización de los beneficiarios de la renta de solidaridad activa (RSA) en el departamento de Aisne. Desde 2017, la asociación lleva a cabo un proyecto de inserción denominado «Recycl'jouets» que permite a los empleados en transición profesional volver al trabajo vinculándose en labores relacionadas con el desarrollo sostenible y la economía circular. La asociación recoge juegos y juguetes destinados a ser tirados y luego los acondiciona para venderlos a un precio justo en mercados locales y depósitos de venta.



**Campo de actividad :**  
Inserción  
socio-profesional

**Equipo de trabajo :**  
6 empleados

**Ciudad :**  
Guise

**Página web/redes sociales :**  
recycljouets



## Buenas prácticas medioambientales

Comprometida ya con el desarrollo sostenible, ADF 02 tuvo la oportunidad de adquirir un edificio a un precio muy razonable, para el que se iban a planificar obras muy importantes. La rehabilitación del edificio se convirtió en un proyecto que la asociación llevó a cabo durante 2 años, buscando limitar los impactos ecológicos tanto en la renovación como en el funcionamiento y uso del edificio previsto a partir de entonces. El proyecto consiste en proponer actividades diversificadas de economía circular en este lugar (campos de trabajo de integración Recycl'jouets, espacios de animación y formación, acogida de proyectos y también una tienda compartida).

**En CUANTO A LA REHABILITACIÓN DE UN EDIFICIO, la asociación ha puesto en marcha las siguientes acciones :**

→ **planificar las etapas del progreso del proyecto en dos fases :**

**1 /** Construcción de la asociación y del proyecto, identificación de los actores potenciales, búsqueda de financiación (un año)

**2 /** Lanzamiento de los trabajos y seguimiento (un año)

→ **mobilizar una red de socios y apoyos institucionales y financieros** para llevar a cabo el proyecto de forma concertada.

→ **desarrollar asociaciones con financiadores públicos y privados** que puedan acompañar, asesorar y trabajar en red con los agentes de recursos para el proyecto.

→ **buscar arquitectos expertos** en economía circular y proyectos participativos.

→ **implicar a los futuros usuarios del edificio** en la renovación y asignación de los distintos espacios

→ **mobilizar campos de trabajo de integración para las obras de renovación :** Devenir en Vermandois ([www.devenirenvermandois.fr](http://www.devenirenvermandois.fr)), Adermas ([www.adermas.com](http://www.adermas.com)).

→ **reutilizar en la medida de lo posible los materiales** ya existentes en el edificio y **utilizar productos ecodiseñados** para el resto de las obras





## ACTIVADORES DEL CAMBIO

La asociación estaba en proceso de co-construcción de un proyecto de «tienda de aprendizaje» compartido por tres asociaciones (ADF 02, Devenir en Vermandois, Adermas). ADF 02 había adquirido un edificio, pero quedaba mucho trabajo por hacer y el presupuesto era demasiado elevado para iniciar las obras. ADF 02 abrió el debate y buscó socios. Las distintas reuniones, en particular con el Estado y la Región de Hauts-de-France (Departamento de la Tercera Revolución Industrial), mostraron al ADF 02 que un proyecto de renovación de economía circular era posible.

## GESTIÓN DE PROYECTOS

La asociación creó un comité de seguimiento que reunía a las tres asociaciones interesadas, el Estado, la Región y la red de actores de la economía solidaria (Apes).

El proyecto de rehabilitación se construyó de forma compartida: reuniones colectivas con los futuros usuarios del lugar, los equipos, los financiadores, la colectividad de Saint Quentin (colección de juguetes), los artesanos próximos a la economía circular y el ecodiseño y los arquitectos.

**La movilización y el compromiso de los equipos y la dirección de las tres asociaciones responsables del proyecto fueron esenciales para superar las dificultades y encontrar soluciones. Del mismo modo, el compromiso de los arquitectos fue muy importante.**

## LAS CLAVES DEL ÉXITO

- **beneficiarse de una red de socios de la economía solidaria** construida desde hace varios años en la zona.
- **formarse en la cooperación y los nuevos modelos económicos** a través de una red de economía solidaria: **L'Apes**
- **implicar desde el principio a todos los agentes implicados y afectados:** financiadores, usuarios del edificio, estructuras asociadas al lugar. Este método permitió el compromiso de todos, la toma de conciencia de que el proyecto sería experimental y que era necesario adaptar.
- **colaborar y obtener apoyo financiero** de socios institucionales públicos y privados.
- **colaborar con un grupo de arquitectos implicados en proyectos de ESS:** **Les Saprophytes, Zerm.**
- **organizar una formación sobre reutilización y eliminación de residuos** para los supervisores y los equipos de los campos de trabajo de integración.
- **comunicarnos bien durante la obra** para reajustarnos sobre la marcha y mantener la confianza

## APOYO FINANCIERO

El proyecto de rehabilitación fue financiado por socios públicos y privados: el Estado (Prefectura, Departamento de Trabajo), la Región, France Active, el Departamento (componente de integración) y la Fondation de France. La asociación también obtuvo el apoyo de la comunidad de municipios y los cursos de formación fueron financiados por el operador de competencias.

## OBSTÁCULOS ENCONTRADOS

La asociación tuvo dificultades para apropiarse de nuevos métodos de asociación y cooperación. **El proyecto no se organizó siguiendo una lógica de «proveedor de servicios». El ADF 02 reinventó métodos de trabajo basados en la confianza.**

La cooperación requiere tiempo, sobre todo cuando se trata de trabajar experimentando y sin saber siempre cuál será el siguiente paso. Por ejemplo, adaptarse a los problemas de plomo en las paredes y formarse en consecuencia, lo que no estaba necesariamente previsto al principio.

**Sin confianza entre los actores, sin mediación, la operación no habría sido posible.**

## MEDIDAS DE CAMBIO

Los numerosos materiales recuperados y luego reparados, reutilizados o reaprovechados en lugar de tirados: azulejos, baldosas de cemento, 4 sanitarios, 15 radiadores, 19 paneles de regaliz reutilizados como espacio de separación, luminarias, estanterías, madera; y las compras realizadas en la zona.

La rehabilitación del edificio ha permitido, en particular:

- la movilización de personas alejadas del empleo en la obra y de artesanos locales.
- un aumento de las competencias de los agentes de integración formados en reutilización.
- la cooperación entre las partes interesadas, que ha dado lugar a un cambio en la forma de trabajar: apertura a la reutilización, orgullo por conservar los materiales y reducir el impacto ambiental.
- una apertura de la asociación a nuevas acciones y nuevos proyectos locales y nacionales. Actualmente, se está estructurando un canal de reutilización a escala nacional en torno a los juguetes con «Rejouons solidaire».



FRANCIA



ENFOQUE GLOBAL



COMPRAS



RESIDUOS



FLUJOS DE ENERGÍA



MOVILIDAD

# Amiens Université Club Athlétisme

Amiens UC Athlétisme es una asociación deportiva que practica el atletismo tradicional de competición, alto nivel, ocio, naturaleza (trail), carreras fuera del estadio, salud (marcha nórdica, carrera de apoyo y fitness).



*Campo de actividad :*  
**Deporte**

*Equipo de trabajo :*  
**5 empleados y 75 voluntarios**

*Ciudad :*  
**Amiens**

*Página web/redes sociales :*  
**[www.amiensuc-athletisme.jimdo.com](http://www.amiensuc-athletisme.jimdo.com)**



## Buenas prácticas medioambientales

La asociación se ha fijado el objetivo de reducir la huella de carbono de las actividades relacionadas con el funcionamiento de la estructura y las actividades ofrecidas a los usuarios. El planteamiento es global y afecta a las compras, los residuos, los flujos energéticos y la movilidad.

### En cuanto a **LAS COMPRAS**:

- comprar material de musculación reacondicionado.
- comprar vasos ecológicos para las pruebas y vasos biodegradables (bioplástico de maíz) para los corredores en la mitad del recorrido y en la meta.
- comprar fruta (para sustituir las barritas de cereales).
- facilitar agua llenando bidones con una manguera para los avituallamientos en los eventos deportivos. También se entregaron botellas de agua a los niños para evitar las cantimploras.
- encargar la confección de sus propias camisetas deportivas a un proveedor de servicios local (Les Olympiades).

### En cuanto a **LOS RESIDUOS**, las acciones consisten en:

- clasificar el plástico, el vidrio y el papel y, cuando los residuos no se recogen directamente, tirarlos a los contenedores proporcionados por la ciudad.

- limitar la impresión y utilizar papel reciclado siempre que sea posible. Por ejemplo, en el caso de la AG, el informe anual sólo se envía por correo electrónico. Los resultados de las competiciones están disponibles en línea.
- compostaje de biorresiduos en eventos deportivos.
- organizar puestos de recogida de ropa deportiva en los eventos.

### En cuanto a **LA ENERGÍA**:

- bajar la calefacción.
- instalar un detector de presencia en los pabellones.

### En materia **DE MOVILIDAD** :

- reembolsar el kilometraje en función del número de personas que se desplacen en el mismo coche para fomentar el uso compartido.



## ACTIVADORES DEL CAMBIO

El deseo de adoptar un enfoque ecológico partió del comité de dirección, que quería reducir el coste del transporte en los viajes de competición. Fue entonces la secretaria administrativa (empleada) quien observó a diario los fallos de funcionamiento. Estas malas prácticas afectaban a la calefacción, las luces, la clasificación de residuos, etc.

## GESTIÓN DE PROYECTOS

Desde el inicio del proceso, las reflexiones sobre los cambios de prácticas se plantean en el seno del comité de dirección de la asociación. Sin embargo, el proceso está impulsado en gran medida por una empleada -una secretaria administrativa- sensibilizada con el tema del calentamiento global.

## LAS CLAVES DEL ÉXITO

- **contar con el apoyo de la dirección de la asociación** en el cambio de prácticas.
- **contar con el apoyo de la Maison des Associations d'Amiens** en la aplicación de prácticas ecorresponsables y ser puesto en contacto con socios.
- **comunicar periódicamente** a los socios las medidas adoptadas por el Club y los gestos ecológicos.
- **buscar activamente socios locales** para facilitar cambios en las prácticas de compra.

## OBSTÁCULOS ENCONTRADOS

La empleada que ha comentado que lamenta que no haya suficientes iniciativas individuales entre los miembros, sobre todo para la clasificación de residuos. **También menciona varios obstáculos a la hora de comprar material deportivo: debe estar certificado, pero el único proveedor del mercado no tiene un enfoque ecológico y hay poco material deportivo reacondicionado disponible en el mercado.** Cuando la asociación compró camisetas estándar, también se vio obligada a comprar toda una serie de camisetas cada cuatro años como máximo para las Olimpiadas, ya que el proveedor cambia regularmente el modelo. Por ello, decidió hacerse sus propias camisetas. En cuanto al sistema de iluminación del gimnasio, la burocracia administrativa de la ciudad, propietaria de los locales, ralentiza el proceso de cambio de prácticas. Algunas iniciativas no cuentan con el apoyo de las instituciones públicas. Por ejemplo, la asociación había propuesto autobuses gratuitos para los corredores en un evento que reunió a 4.000 participantes, pero la ciudad no estuvo de acuerdo. Por último, a la asociación le resulta difícil encontrar socios (sobre todo proveedores de servicios) para acelerar el cambio de prácticas.

## MEDIDAS DE CAMBIO

Las acciones para mejorar las prácticas ecológicas de la asociación han dado lugar a la creación de nuevas asociaciones para las compras. Los voluntarios de la asociación que organizan eventos conocen las buenas prácticas de la asociación para la compra de vasos de cartón, por ejemplo.





SUIZA



COMPRAS



EDIFICIO



DIGITAL

# Après La red genovesa de la economía social y solidaria

APRÈS, la red de la economía social y solidaria (ESS) es una asociación sin ánimo de lucro creada en 2004 y comprometida con la promoción y el reconocimiento de la ESS en la región de Ginebra. La red cuenta con 800 miembros, entre ellos 400 empresas y organizaciones activas en todos los ámbitos de actividad. La misión de la asociación es contribuir a que la economía sea una palanca importante en la transición hacia una sociedad respetuosa con el ser humano y la biosfera. Para ello, APRÈS ofrece recursos y apoyo y organiza encuentros y talleres para la creación y el desarrollo de proyectos empresariales sostenibles.



**Campo de actividad:**  
Organización coordinadora económica, socioeconomía

**Equipo de trabajo :**  
12 empleados

**Ciudad :**  
Genève

**Página web/redes sociales :**  
[www.apres-ge.ch](http://www.apres-ge.ch)



## Buenas prácticas medioambientales

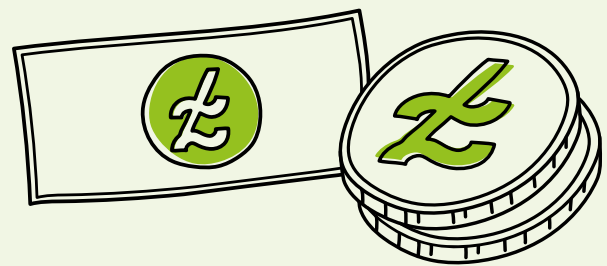
La asociación tiene un enfoque global y ha iniciado una notable transición en su política de compras, la disposición de sus locales comerciales y sus herramientas digitales.

En materia **DE COMPRAS**, las acciones de la asociación consisten en:

- utilizar la moneda local **Le Léman** desde 2015 para formalizar una política de compras con productores y proveedores de servicios locales.
- utilizar Le Léman para una parte de la remuneración de los empleados (el decimotercer salario).
- participar en un sistema de línea de gasto sin intereses de la mutua mediante **el uso de la moneda "Le Léman"**.

En cuanto **AL EDIFICIO**, la asociación ha optado por:

- trasladarse a un espacio construido con reutilización
- recurrir a proveedores de servicios locales y de la ESS para el acondicionamiento de sus locales, utilizando materiales reutilizados para las ventanas, los sanitarios y la cocina.



En el aspecto **DIGITAL**, los pasos consistieron en:

- comprar ordenadores de segunda mano.
- utilizar software libre (nexuscloud, Drupal, Odoo, etc).
- ser acompañados por un proveedor de servicios especializado en herramientas libres y tener un contrato de mantenimiento mensual.
- firmar una carta de herramientas digitales promovida por la Red Intercontinental para la Promoción de la ESS en Europa.

## ACTIVADORES DEL CAMBIO

Las acciones de transición se llevan a cabo en particular en el seno de la asociación APRES porque contribuyen a alimentar proyectos y recursos vinculados a sus misiones de apoyo a la creación de proyectos empresariales sostenibles.

## GESTIÓN DE PROYECTOS

Los proyectos son emprendidos internamente por empleados referentes, ya que contribuyen a crear herramientas para el funcionamiento de la red.

**En cuanto al uso de una moneda local, el proceso fue facilitado por un empleado de APRÈS que también era voluntario en la asociación que fundó la moneda.** Se le asignó la tarea de sensibilizar y apoyar a los equipos de trabajo en la integración de la moneda en sus prácticas de gestión de compras y recursos humanos.

## APOYO FINANCIERO

La asociación no disponía de medios financieros específicos para aplicar sus cambios en la práctica.

## OBSTÁCULOS ENCONTRADOS

En cuanto a la utilización de una moneda local, la formación en el uso de la herramienta de los responsables de compras y recursos humanos es esencial para apoyar el cambio de prácticas. La asociación no siempre tiene el reflejo de comprobar que las compras son posibles con Le Léman. Se está desarrollando una plataforma para identificar a las empresas que utilizan Le Léman ([la place du marché](#)).



## LAS CLAVES DEL ÉXITO

- pertenecen a una **red de asociaciones innovadoras en el ámbito de las transiciones**.
- tener empleados implicados en proyectos de economía social.
- informar al equipo sobre los cambios en las prácticas de la asociación durante las reuniones internas.
- **organizar sesiones de formación sobre el uso de nuevas herramientas**.
- contar con el acompañamiento de un socio especializado en tecnología digital sostenible.

## MEDIDAS DE CAMBIO

Las acciones han permitido desarrollar nuevas asociaciones con estructuras locales implicadas en la transición ecológica. La asociación ha podido posicionarse como estructura de referencia y animar a los socios locales a cambiar sus prácticas.





FRANCIA



COMPRAS

FLUJOS DE  
ENERGÍA

MOVILIDAD

# LES BLONGIOS

La asociación Les Blongios organiza campos de trabajo ecológicos realizados por personas voluntarias, principalmente en la región de «Hauts-de-France», de 1 a 15 días de duración, para la conservación y restauración de entornos naturales.

La asociación supervisa a grupos (escuelas, centros sociales, personas discapacitadas, comités de empresa, etc.) y educa a las personas participantes sobre el medio natural. Las actividades se basan en técnicas suaves de gestión de entornos naturales, como cavar un estanque, aterrizaje taludes, plantar setos, limpiar zanjas, desmochar sauces o desbrozar matorrales.



**Campo de actividad :**  
Medio ambiente

**Equipo de trabajo :**  
4 empleados, 12 directores  
y 250 voluntarios

**Ciudad :**  
Lille

**Página web/redes sociales :**  
[www.lesblongios.fr](http://www.lesblongios.fr)



## Buenas prácticas medioambientales

**En cuanto a LAS COMPRAS,**  
las acciones de los miembros tienen por objeto :

- comprar todo lo posible directamente a los productores locales en circuitos corto
- colaborar con los comerciantes locales.
- organizar varias veces al año sesiones de reparación de las herramientas compradas a los grandes proveedores con los empleados de la asociación y algunos voluntarios.
- reparar las herramientas en la medida de lo posible, gracias a donaciones de material (mangos de herramientas, piezas, etc.) y compras en tiendas de segunda mano. El resto del material utilizado en la obra, como botas o guantes, también se reutiliza o se dona.

**En cuanto a LA ENERGÍA,**  
las acciones consisten en:

- evitar las herramientas térmicas en las obras de la asociación, ya que generan contaminación acústica y funcionan con gasolina. A cambio, se utilizan herramientas más tradicionales, que pueden repararse fácilmente, no impactan en el entorno natural y permiten a los usuarios reaprender técnicas antiguas.

**En cuanto a LA MOVILIDAD,**  
las acciones de los miembros consisten en:

- utilizar principalmente el transporte público en sus desplazamientos.
- dar prioridad al coche compartido frente al coche individual.
- alquilar coches compartidos con **Citiz**.



## ACTIVADORES DEL CAMBIO

En 2016, los voluntarios expresaron su deseo de crear un grupo de trabajo dedicado a reducir la huella ecológica. La asociación creó entonces el grupo de trabajo Agenda 21 para reflexionar sobre sus impactos y posibles acciones. Esta iniciativa fue validada rápidamente por el consejo de administración.

## GESTIÓN DE PROYECTOS

Antes de que existiera el grupo de trabajo Agenda 21, la ejecución de las acciones dependía de las competencias de cada uno. Este grupo se reunió periódicamente de 2017 a 2019 y reunió a un empleado y cinco voluntarios que ya tenían conciencia ecológica. Durante estas reuniones surgieron buenas prácticas ecológicas para la movilidad, las compras y el uso de equipos, que se integraron en el programa de formación de coordinación, cuyo objetivo es formar a los voluntarios que deseen ser coordinadores de campos de trabajo. **De este modo, el desarrollo sostenible en la asociación se ha hecho más estructural porque las buenas prácticas se transmiten sistemáticamente durante la formación de los nuevos voluntarios.**

## LAS CLAVES DEL ÉXITO

- **establecimiento de asociaciones** con artesanos y tenderos locales para la alimentación. Estas asociaciones fueron posibles gracias a que los coordinadores de los campos de trabajo se pusieron en contacto con los comerciantes de sus localidades.
- **transmitir y perpetuar el trabajo y las prácticas** emprendidas en 2017 en las sesiones de formación y las «reuniones de coordinación» para voluntarios.
- **promover la iniciativa** entre los financiadores públicos en el marco de las convocatorias de proyectos. La asociación tiene previsto incluir la iniciativa en su informe de actividades y en las descripciones de los puestos de trabajo
- **promover el compromiso y la responsabilidad de los voluntarios**, en particular mediante la validación de las horas dedicadas como coordinadores de campos de trabajo a través de la «Cuenta de Compromiso Ciudadano» [CEC].

## OBSTÁCULOS ENCONTRADOS

Mantener la motivación del grupo fue a veces un obstáculo. En 2019, el grupo de trabajo Agenda 21 dejó de reunirse porque los voluntarios que inicialmente estaban más implicados ya no estaban activos.

Además, las limitaciones logísticas y técnicas impidieron poner en marcha algunas iniciativas. Por ejemplo, el uso de un coche para los lugares de trabajo es necesario porque es difícil transportar todas las herramientas en tren.

## MEDIDAS DE CAMBIO

La suscripción a Citiz para alquilar coches de uso compartido permitió evitar la compra de un segundo vehículo.

Dentro del equipo de voluntarios, se han observado cambios en las prácticas tras la participación en los campos de trabajo en la naturaleza:

- el 10% redujo el uso de su coche personal en favor del coche compartido o el transporte público.
- el 25% ha reducido sus compras en supermercados en favor de los circuitos cortos.
- **el 38% cree que los campos de trabajo en la naturaleza han cambiado sus prácticas de jardinería** [reducción o cese del uso de pesticidas y/o abonos químicos, aumento de las prácticas de gestión suave aplicadas al jardín, etc.]



Para saber +  
[www.tedda.eu](http://www.tedda.eu)



ESPAÑA



FLUJOS DE ENERGÍA

# La Central del Circ

Gestionado desde 2008 por la Associació de Professionals del Circ de Catalunya (APCC), este espacio de 3.000 m<sup>2</sup> da apoyo a los profesionales de las artes circenses a todos los niveles ofreciendo actividades de creación, investigación, formación, ensayo y formación continua.



**Campo de actividad :**  
Cultura

**Equipo de trabajo :**  
10 personas  
empleadas

**Ciudad :**  
Barcelona

**Página web/redes sociales :**  
[www.lacentraldelcirc.cat](http://www.lacentraldelcirc.cat)  
CentraldelCirc    lacentraldelcircbcn



## Buenas prácticas medioambientales

El planteamiento iniciado hace 10 años se centra principalmente en la reducción del consumo de energía y también afecta a la forma en que se retransmiten los actos de la asociación, el reciclaje de residuos, la selección de proveedores locales y ecológicos, etc.

### En el aspecto **ENERGÉTICO**, la Central del Circ ha puesto en marcha las siguientes acciones:

- realizar una auditoría energética trimestral para obtener un diagnóstico.
- reajustar la potencia suscrita a la demanda real de energía, lo que redujo automáticamente los costes.
- adaptar el contrato con el proveedor de electricidad en función de las franjas horarias que consumen más energía.
- realizar un estudio sobre el uso de la energía y emitir recomendaciones para apagar las luces y los equipos electrónicos cuando no se necesiten.
- comprar electricidad verde de fuentes 100% renovables (actualmente con Plenitude).

- Como siguiente paso, la asociación está llevando a cabo las siguientes acciones: cambiar gran parte de las bombillas por iluminación LED.
- estudiar la opción de instalar paneles fotovoltaicos para autoabastecerse de energía.





## ACTIVADORES DEL CAMBIO

Las medidas adoptadas obedecen en gran medida a razones económicas: el consumo energético de las instalaciones era tal que los costes resultaban insostenibles.

« El equipo de La Central del Circ también participa desde hace años en diversos foros nacionales e internacionales específicos del sector del circo, en los que el tema de la sostenibilidad está muy presente. Estos intercambios de ideas y experiencias han ayudado al equipo a concienciarse y a integrar la sostenibilidad como una fuerte línea de trabajo. »

## GESTIÓN DE PROYECTOS

La Central del Circ ha encargado a una empresa externa especializada que analice y proponga acciones concretas para mejorar la sostenibilidad energética.



## LAS CLAVES DEL ÉXITO

- **estar acompañado** a largo plazo por una empresa de auditoría medioambiental.
- **estar en red** con el sector del circo, que suele situar las cuestiones medioambientales en el centro del debate.
- contar con un miembro del equipo formado en la transición energética.
- **realización periódica de auditorías energéticas**.
- **La obtención del distintivo** de calidad ambiental de la Generalitat de Catalunya ha posicionado a La Central del Circ como una estructura de referencia. Esto empuja al equipo a tener una perspectiva sostenible en todas sus acciones y decisiones con el fin de renovar esta distinción cada dos años.

## APOYO FINANCIERO

El **Ayuntamiento** de Barcelona ha financiado la renovación del sistema de aire acondicionado. El programa Next Generation de la **Unión Europea** ha concedido una subvención que permitirá a la asociación cambiar gran parte de las bombillas por iluminación LED en los próximos dos años. Para la próxima edición de los mismos fondos, la asociación tiene previsto solicitar una nueva subvención para instalar paneles fotovoltaicos y autoabastecerse de energía. También la solicitarán para cambiar las bombillas restantes.

## OBSTÁCULOS ENCONTRADOS

Las mejoras estructurales se financiaron en gran parte con subvenciones públicas. No habría sido posible desarrollarlas únicamente con los fondos de la estructura, sin ponerla en peligro. **La mayor dificultad fue encontrar financiación para tomar las decisiones adaptadas a las necesidades detectadas por la empresa auditora.**

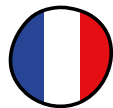


## MEDIDAS DE CAMBIO

Las medidas adoptadas han permitido **ahorrar unos 18 000 EUR al año en consumo de energía**. Con la intervención del Fondo Next Generation, la asociación prevé reducir su consumo de electricidad en un 20%. La colaboración periódica con la empresa de auditoría energética, así como el Premio a la Calidad Medioambiental de la Generalitat de Catalunya, **han aumentado la concienciación medioambiental y capacitado al equipo**. « Por ejemplo, la compra de productos de limpieza ya es totalmente ecológica y el catering se subcontrata a una empresa eco-responsable especializada en cocina vegetariana »



Para saber +  
[www.tedda.eu](http://www.tedda.eu)



FRANCIA

ENFOQUE  
GLOBAL

COMPRAS



RESIDUOS



MOVILIDAD

# L'école et son quartier

El objetivo de la asociación L'École et son quartier es contribuir a la reducción de las desigualdades sociales, educativas, culturales y deportivas y promover los objetivos de desarrollo definidos por la ONU.

Trabaja desde hace más de 20 años con los equipos educativos de las escuelas de su barrio de Lille, con acciones sobre diferentes temas: jardinería y alimentación, artes creativas, movilidad sostenible, cooperación, etc., dirigidas a las escuelas, los niños y sus familias, y los residentes en general.



**Campo de actividad :**  
Educación y formación

**Equipo de trabajo :**  
5 personas empleadas y  
10 de voluntarias

**Ciudad :**  
Lille

**Página web/redes sociales :**  
ecoleetquartier



## Buenas prácticas medioambientales

El enfoque general de la transición se centra en las compras, los residuos y la movilidad.

### En cuanto a **LAS COMPRAS**, las buenas prácticas se han dirigido a:

- comprar localmente los materiales necesarios para crear y mantener los huertos educativos de las escuelas y los alimentos para las meriendas de los niños. Por ejemplo, el abono y el estiércol utilizados para los huertos se recogen en una granja situada a menos de 2 kilómetros de la asociación, y los alimentos para los niños proceden de un supermercado colaborador situado en el barrio.

### En cuanto a **LOS RESIDUOS**, las acciones de la asociación consisten en:

- evitar los residuos en la medida de lo posible comprando, por ejemplo, cubitos de zumo para evitar las briquetas individuales y utilizando eco-tazas denominadas.

- instalar compostadores en los jardines de cada uno de los colegios del barrio y en la capilla de Elocques. Al principio, la asociación los fabricaba con palés, pero hoy la ciudad proporciona compostadores comunitarios.

### En cuanto a la **MOVILIDAD**, para facilitar el uso de transportes blandos, la asociación ha decidido:

- comprar dos bicicletas de carga para los desplazamientos de los voluntarios y empleados de la asociación.
- para fomentar los desplazamientos a pie (las acciones de la asociación se concentran principalmente en los barrios de los alrededores), o en transporte blando.

## ACTIVADORES DEL CAMBIO

Estar situado cerca de una ecoescuela ha animado al equipo a llevar a cabo acciones cada vez más vinculadas a objetivos de desarrollo sostenible.

Además, el trabajo con niños y niñas ha puesto de manifiesto la importancia de concienciar sobre el medio ambiente, sobre todo en un contexto urbano (la falta de zonas verdes acentúa la necesidad de naturaleza). El reciclaje dentro de la asociación se utilizó en un principio para reducir costes, pero el proceso se vio impulsado principalmente por la contratación de empleados preocupados por las cuestiones de la transición ecológica.

## GESTIÓN DE PROYECTOS

Fue un «enriquecimiento mutuo»: en 2008, el consejo de administración de la asociación quería integrar el desarrollo sostenible en la vida de la organización, pero los empleados no participaban en el proceso. Posteriormente, la contratación de personas motivadas por estos temas permitió poner en marcha el proceso. Los empleados y el presidente, a partir de sus compromisos, competencias y deseos personales, dieron así origen a proyectos vinculados al desarrollo sostenible.

## LAS CLAVES DEL ÉXITO

- **intercambiar con las asociaciones y estructuras del barrio, y compartir con ellas material y buenas prácticas.**
- **colaborar con la ciudad de Lille y la junta de vecinos:**  
la ciudad presta a la asociación una sala, y para el mantenimiento de los huertos practica compras agrupadas (tierra, etc.)
- **pertenecer a una red de estructuras activas en la transición ecológica y solidaria (Fives en transition), y participar en el censo de acciones de transición en el barrio.** En este contexto, Anne-Céline (empleada de la Escuela y su barrio) ha seguido una formación en permacultura.
- **contar con voluntarios y empleados implicados que constituyen el ADN de la asociación.** Es una dinámica que inculca en particular una empleada, Anne-Céline, y luego cada uno participa según sus deseos. Por ejemplo, por parte de los empleados, Anne-Céline está muy interesada en el reciclaje. Nick se ha sumado a la parte «jardín» de sus actividades. A Florian le gusta más la permacultura. Sophie en la parte artística. Sébastien en la eco-movilidad...

## APOYO FINANCIERO

La asociación obtuvo financiación de la Metrópolis Europea de Lille (MEL) dentro del programa «Mets la transition dans ton quartier» y subvenciones del Ayuntamiento de Lille para sus acciones en las escuelas. La asociación también recibió una dotación de la Fundación De Vinci para la compra de una bicicleta de carga.

## OBSTÁCULOS ENCONTRADOS

Hace varios años, la Escuela y su vecindario intentaron calcular su huella de carbono, pero fue difícil encontrar recursos tanto financieros como metodológicos. **Desde entonces, la creación de acciones de biodiversidad y la multiplicación de convocatorias de proyectos han permitido obtener fondos e implicarse de forma más sostenible en la transición.**

## MEDIDAS DE CAMBIO

Las acciones de desarrollo sostenible de la escuela y su barrio han dado lugar a alianzas y a la colaboración con asociaciones que trabajan en los mismos temas. Esto ha permitido crear vínculos y una red. Por ejemplo, durante el Festival de la Familia que la asociación organiza cada año, el equipo observa que la relación con el público objetivo y los socios ha tenido un impacto positivo. Reciben muy buenos comentarios de ellos y les agradecen sus acciones.

**El enfoque es valorado por los socios, el público objetivo de sus acciones, los socios financieros... Se destaca en los informes de la asociación, pero también a través de sus redes sociales. Este enfoque ya está plenamente integrado en el funcionamiento de la asociación. El objetivo ahora es desarrollar acciones en este sentido a largo plazo.**







POLONIA



COMPRAS



EDIFICIO



FLUJOS DE ENERGÍA

# FONDATION POUR LE DÉVELOPPEMENT DURABLE

La Fundación para el Desarrollo Sostenible (fundada en 1997, Fundacja EkoRozwoju - FER) es una organización no gubernamental (ONG) cuya misión es la educación medioambiental, la promoción del desarrollo sostenible y la conservación de la naturaleza. Lleva a cabo proyectos en colaboración con asociaciones, instituciones públicas y la educación nacional. La Fundación es miembro de la Alianza de Asociaciones Polacas de la Red Verde.



**Campo de actividad :**  
Medio ambiente

**Equipo de trabajo :**  
16 personas empleadas  
y 16 de voluntarias

**Ciudad :**  
Wrocław

**Página web/redes sociales :**  
[www.fer.org.pl](http://www.fer.org.pl)

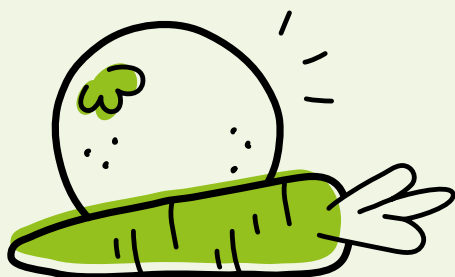


## Buenas prácticas medioambientales

Desde 2013, la Fundación para el Desarrollo Sostenible gestiona el **EkoCentrum**, un local restaurado que promueve los valores del desarrollo sostenible y ofrece salas para asociaciones. La FER ha establecido normas para el funcionamiento de este local con el fin de promover una gestión ecorresponsable para su personal y los usuarios del local.

### En cuanto a **LAS COMPRAS** :

- recurrir a la restauración vegetariana o vegana con productos ecológicos y de temporada.
- comprar en circuitos cortos.
- seleccionar socios de la economía social y solidaria.
- regular la restauración de los usuarios de los locales imponiendo únicamente comida vegetariana o vegana.



### En materia de **FLUJOS ENERGÉTICOS Y DE EDIFICIOS**, la asociación ha puesto en marcha las siguientes acciones:

- instalación de una bomba de calor que utiliza energía renovable y electricidad.
- instalación de paneles solares que proporcionan energía a las farolas del patio.
- instalación de un tejado de hierba para aislar.
- recuperación del agua de lluvia para los aseos.
- recurrir a artesanos locales para los trabajos de construcción (carpinteros, etc.)

## ACTIVADORES DEL CAMBIO

La acumulación de problemas relacionados con la crisis climática llevó al equipo a querer actuar. El desarrollo de un equipo más amplio de voluntarios y simpatizantes en torno a 2010 exigió el establecimiento de normas comunes y fue una oportunidad para reflexionar sobre prácticas ecorresponsables.

## GESTIÓN DE PROYECTOS

Las iniciativas de buenas prácticas suelen ser individuales (empleados y voluntarios) y estar vinculadas a valores compartidos en la vida privada, luego compartidos con el grupo y validados en reuniones de equipo.

El criterio de comida al menos vegetariana, idealmente vegana, surgió de una iniciativa de un equipo de educadores (que se ocupaba de la crisis climática). Este criterio se revisa periódicamente y se debate con los nuevos miembros del equipo. A pesar de los datos concretos, los hechos que demuestran la necesidad de cambiar el sistema alimentario, es un tema difícil, incluso para los activistas medioambientales.

## LAS CLAVES DEL ÉXITO

- ser sensibilizados y guiados en el cambio de prácticas por Fairtrade Polonia, una asociación especializada en alimentación sostenible.
- estar en red y asociarse con colectivos locales, productores y proveedores de servicios relacionados con la alimentación sostenible (restaurantes/catering, etc.).
- contar con miembros del equipo comprometidos y que participen activamente en redes nacionales e internacionales.
- observar buenos ejemplos y cómo lo están haciendo otros.

## OBSTÁCULOS ENCONTRADOS

**Los largos debates sirvieron para concienciar sobre la importancia de respetar las normas alimentarias, y la dificultad estriba en comunicar estas normas a los nuevos miembros del equipo para garantizar su sostenibilidad.** Además, los responsables de compras no siempre tienen reflejos para comprar productos responsables, por falta de tiempo o accesibilidad. Por último, los hábitos alimentarios son a veces difíciles de cambiar porque dependen de elecciones personales; por ejemplo, a algunas personas no les gusta el sabor del café de comercio justo.

## MEDIDAS DE CAMBIO

Frecuencia de cumplimiento de las normas establecidas (p. ej., el 100% de los actos contaron con un servicio de comidas a base de plantas, el 100% de los proveedores de servicios eran representantes de la ESS, el 100% del café/té procede de la CE, mayor cooperación en la contratación conjunta sostenible).





FRANCIA



COMPRAS



RESIDUOS



BIODIVERSIDAD



FLUJOS DE ENERGÍA



MOVILIDAD

# Le Grand Mix

El Grand Mix es un local dedicado a la música contemporánea, con una sala de 650 plazas, un «club» de 300 plazas y un local de ensayo. Además de los conciertos, el Grand Mix está abierto durante el día. Su club se convierte en restaurante a la hora de comer de lunes a viernes (de 12.00 a 14.00). Ocasionalmente se celebran allí talleres y conferencias. El local también es popular entre los artistas regionales para ensayar en el estudio o residir en la sala.



**Campo de actividad :**  
Cultura

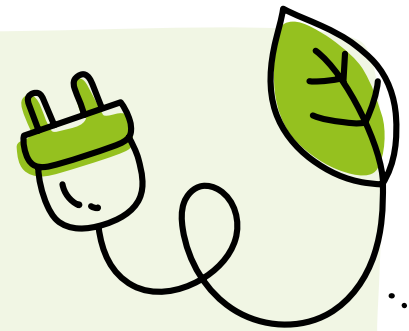
**Equipo de trabajo :**  
15 personas empleadas y  
unas 90 como voluntarias  
todo el año

**Ciudad :**  
Tourcoing

**Página web/redes sociales :**  
[www.legrandmix.com](http://www.legrandmix.com)  
[legrandmix.tourcoing](http://legrandmix.tourcoing)



## Buenas prácticas medioambientales



El Grand Mix se compromete a llevar a cabo acciones de desarrollo sostenible en varios niveles de su actividad: clasificación y gestión de residuos, consumo de energía, accesibilidad social, economía circular y circuitos cortos, etc.

**En materia de *COMPRAS Y RESIDUOS* (mobiliario, materias primas para el restaurante, etc.), la asociación pretende:**

- dar preferencia a los prestadores de servicios locales que tengan valores ecorresponsables, sobre todo en materia de inserción laboral.
- comprar objetos tecnológicos reacondicionados siempre que sea posible: ordenadores, cámaras, etc.
- reducir los residuos utilizando ecocopas neutras no retornables, vajilla reutilizable, botellas de agua y una fuente de agua para los artistas.
- reciclar los residuos según sus características: compostaje de biorresiduos (restos de comida y otros residuos naturales biodegradables), reciclaje de colillas a través de **TchaoMégots** reciclaje de máscaras desechables por la empresa **Elise**.

**En cuanto a la *BIODIVERSIDAD* :**

- instalación de colmenas en el tejado del edificio, gestionadas con los voluntarios de la asociación.
- instalar espacios verdes con tomates, hierbas aromáticas y lúpulo.

**En cuanto al *CONSUMO DE ELECTRICIDAD*, la asociación ha decidido**

- suscribirse al proveedor ecológico **Enercoop**.
- renovar las luces por LED.
- instalar temporizadores para las luces.
- establecer un protocolo de apagado de luces y aparatos electrónicos en el edificio para limitar el consumo

En cuanto a la **MOVILIDAD**, es la principal fuente de emisiones de carbono de una sala de conciertos o un festival. Se han establecido incentivos para la movilidad del público y los equipos:

- creación de un sistema de **coche compartido en línea**
- compra de un coche eléctrico y bicicletas para los equipos de trabajo.
- pago del 75% del abono de transporte público de llevia (es decir, un 25% más que la tarifa legal).

## ACTIVADORES DEL CAMBIO

El enfoque de desarrollo sostenible de la asociación fue iniciado por la dirección de la asociación y compartido por las personas empleadas y las voluntarias. Si el deseo existía antes, la llegada del **proyecto europeo DEMO** (Sostenibilidad y Ecología en el Sector de la Música y sus Operadores) en 2016 fue un detonante innegable para financiar y poner en marcha acciones.

## GESTIÓN DE PROYECTOS

El empleado referente en desarrollo sostenible (DS) trabajó en el cambio de prácticas en consulta con las partes interesadas de la asociación: empleados, voluntarios, consejo de administración. El proyecto europeo permitió identificar pistas de mejora y soluciones, en particular mediante la elaboración de un diagnóstico medioambiental conjunto publicado en la **pagina web del proyecto**. Les données étaient ensuite soumises à l'équipe du Grand Mix, et appliquées à leurs propres spécificités.

## LAS CLAVES DEL ÉXITO

- **nommer une personne référente développement durable** pour avoir un regard transversal sur la démarche éco-responsable de l'association.
- **réaliser une étude d'impact environnemental par un prestataire extérieur** permettant un diagnostic de l'empreinte carbone des activités de la structure et la recherche d'actions innovantes pour réduire leurs émissions de gaz à effet de serre.
- **mutualiser les achats** avec les partenaires du projet européen : gourdes, matériel technique, plantation de végétaux.
- **bénéficier d'échanges de savoirs et bonnes pratiques** avec les partenaires du projet européen et les réseaux culture/musique à l'échelle régionale (**Haute Fidélité**), nationale (**Fédélima**) et européenne (**Live DMA**).
- **former l'équipe de travail** (gestion du composteur, écogestes, apiculture etc).
- **promouvoir la démarche développement durable dans les bilans qualitatifs**.

## APOYO FINANCIERO

L'association a bénéficié d'un soutien financier européen Interreg dans le cadre du projet DEMO «Durabilité et Écologie dans le secteur de la Musique et de ses Opérateurs». Ce projet de coopération transfrontalière entre la France et la Belgique a rassemblé 11 acteurs autour du développement durable dans le secteur des musiques actuelles. Ces financements ont permis de financer en partie le poste d'une salariée référente Développement Durable, qui avait pour mission d'accompagner l'association dans l'amélioration de ses pratiques environnementales pendant 4 ans, en parallèle de la coordination du projet européen.

## OBSTÁCULOS ENCONTRADOS

L'association a pour volonté de perpétuer et optimiser sa démarche de développement durable sur le long terme. **Elle réalise qu'avec la fin des financements européens, elle ne pourra pas tester autant d'actions qu'avant, mais elle continuera celles déjà existantes. Le Grand Mix souhaite intégrer la démarche de responsabilité écologique et sociétale dans toute la chaîne de production de ses activités.** Toutefois pour des raisons de coût, les contrats d'énergie verte et de tri des déchets ont été récemment terminés.

L'association n'a pas la capacité d'assurer le respect des pratiques écologiques qu'elle promeut auprès des intermittent.e.s du spectacle, des artistes et prestataires qui interviennent dans sa structure.

## MEDIDAS DE CAMBIO

Les actions de développement durable du Grand Mix ont permis la naissance de partenariats et de collaborations pour des projets d'action culturelle avec de nombreux. ses acteur.rice.s de l'économie sociale et solidaire du territoire au niveau de la ville, la métropole et la région : la Fabrique de l'Emploi, les Papiers Blancs, Arcane, etc.

Les différentes actions menées par l'équipe ont permis la montée en compétence des salarié.e.s et bénévoles qui ont été formés aux écogestes, à l'apiculture, au compostage, etc.





FRANCIA



ENFOQUE GLOBAL



MOVILIDAD



DIGITAL

# Le GRDR

## Migration Citoyenneté Développement ANTENNE HAUTS-DE-FRANCE

La sección de Hauts-de-France (HdF) del GRDR Migration Citoyenneté Développement trabaja en favor de la integración socioeconómica de los inmigrantes. La asociación les apoya en la realización de acciones en su territorio de vida o a favor de su país de origen y participa en acciones vinculadas a África Occidental y el Magreb para proyectos de economía social y solidaria, desarrollo local e inserción profesional.



**Campo de actividad :**  
Humanitario

**Equipo de trabajo :**  
5 personas empleadas  
y 8 voluntarias en la  
sucursal de HdF

**Ciudad :**  
Lille

**Página web/redes sociales :**  
[www.grdr.org](http://www.grdr.org)  
grdr-migration-citoyennete-  
developpement



## Buenas prácticas medioambientales

El planteamiento es global, pero de momento la asociación ha invertido más específicamente en el ámbito digital y de la movilidad.

**En el frente de la MOVILIDAD,**  
se están llevando a cabo varias  
acciones para fomentar el uso  
del transporte flexible en los  
desplazamientos casa-trabajo y  
profesionales:

- creación de una bonificación para bicicletas con el fin de fomentar su uso.
- emprender acciones colectivas con el Ayuntamiento para obtener aparcamientos seguros para bicicletas.
- crear talleres de formación en autorreparación de bicicletas.
- compartir coche y alquilar coches con [Citiz](#).

« En cuanto a los desplazamientos internacionales en avión, proponemos, siempre que no perjudique los vínculos y las acciones llevadas a cabo con nuestros socios, sustituirlos por videoconferencias. Debemos analizar las situaciones sin perder de vista la esencia de nuestra acción. A largo plazo, la cuestión de la compensación del carbono podría ser una solución si encontramos la financiación para aplicarla. »

**En el aspecto DIGITAL,**  
las acciones consistieron en:

- comprar ordenadores reacondicionados, lo que genera una ganancia muy importante de emisiones de carbono.
- crear un servidor local para almacenar datos sin recurrir a la nube.
- utilizar proveedores de internet y empresas de alojamiento responsables.
- utilizar software de código abierto por razones éticas.
- utilizar un chat interno para limitar el número de correos electrónicos.
- limpiar regularmente los buzones de correo electrónico.
- reducir la impresión e imprimir en papel reciclado y tintas respetuosas con el medio ambiente.

## ACTIVADORES DEL CAMBIO

El coordinador de la filial de Hauts-de-France deseaba avanzar en las cuestiones de responsabilidad social y medioambiental y llevar a cabo acciones para alinear las prácticas internas con los valores promovidos por la asociación. « **La dimensión medioambiental encontró enseguida una respuesta favorable y movilizó tanto a los equipos como a los administradores, quizás porque parecía más fácil de trabajar que las otras dimensiones de la guía de buenas prácticas de la economía social y solidaria.** »

## GESTIÓN DE PROYECTOS

La sucursal desempeñó un papel de centro de investigación para la asociación nacional sobre la cuestión de su transición ecológica.

El proceso de balance e identificación de acciones fue llevado a cabo por dos empleados y luego presentado a la dirección nacional. Las acciones se llevaron a cabo en colaboración con el comité de orientación estratégica de la asociación.

## LAS CLAVES DEL ÉXITO

- **Compartir el proceso de cambio de prácticas** con todo el equipo de trabajo y los distintos órganos de gobierno.
- **Mutualizar los cambios** con otras estructuras de economía social que comparten el mismo edificio mediante la creación de cajas de cultivo compartidas en el patio, el cambio colectivo a un proveedor de energía renovable (**Enercoop**) y la compra en grupo de productos de limpieza respetuosos con el medio ambiente...
- **Acompañarse de una estructura** en el plano metodológico: realización del diagnóstico, rejilla de interrogación y seguimiento del proceso.
- **Designar un referente identificado** cuya misión sea apoyar y liderar el proceso a lo largo del tiempo. De lo contrario, la rutina del día a día se impondrá y el proceso de mejora de las prácticas se quedará en el camino. Además, esta misión debe especificarse en la descripción del puesto.
- **Faire un point régulier (au moins une fois par an)** una vez al año para identificar las acciones que deben continuarse o iniciarse.
- **Sensibiliser l'équipe et les nouveaux.elles arrivant.e.s** sobre las cuestiones medioambientales.
- **Tenir un classeur** en el que figuren las prácticas que deben fomentarse.

## APOYO FINANCIERO

El enfoque se inició gracias a un apoyo financiado por **el Estado (l'Ademe)**. Este apoyo permitió realizar un diagnóstico y buscar formas de cambiar las prácticas.

## OBSTÁCULOS ENCONTRADOS

Algunas cuestiones fueron más difíciles de abordar, como los viajes internacionales, que siguen siendo necesarios para llevar a cabo la misión de la asociación.

La falta de financiación para sufragar iniciativas de mayor repercusión es un obstáculo, por ejemplo para compensar los viajes en avión.

## MEDIDAS DE CAMBIO

La asociación no ha medido el impacto de sus acciones en el carbono, pero el personal ha preguntado por el ahorro energético asociado al cambio de prácticas. Por ejemplo, el uso compartido del coche sustituye de 5 a 8 vehículos individuales: más información aquí [www.citiz.coop](http://www.citiz.coop).

En cuanto a lo digital, los miembros de la asociación saben que el impacto ambiental de la compra de material envasado es importante, ya que el 70% de las emisiones de carbono de lo digital se producen durante la fabricación del material. El 30% restante se emite durante su uso o eliminación.

El planteamiento es motivador para los equipos. También permite transmitir experiencias a nivel nacional que pueden inspirar a toda la asociación.





BÉLGICA



ENFOQUE  
GLOBAL



MOVILIDAD

# MONCEAU- FONTAINES ASBL

Monceau-Fontaines es una asociación que desarrolla un polígono dedicado a la economía social en un terreno industrial baldío que se extiende sobre 2,5 hectáreas para ofrecer 5.500 m<sup>2</sup> de locales renovados. Este emplazamiento reúne a 18 organizaciones de la economía social que desean desarrollar sus proyectos sociales en una dinámica de asociación y compartiendo valores comunes. Las principales actividades de la asociación sin ánimo de lucro Monceau-Fontaines son: gestión inmobiliaria del recinto, recaudación de fondos para el desarrollo de proyectos, alquiler de salas para actividades, organización de eventos para los socios, promoción del proyecto de economía social, sensibilización del público beneficiario, etc.



**Campo de actividad :**  
Desarrollo local

**Equipo de trabajo :**  
5 personas empleadas

**Ciudad :**  
Monceau-sur-  
Sambre

**Página web/redes sociales :**  
[www.monceau-fontaines.be](http://www.monceau-fontaines.be)  
monceaufontaines

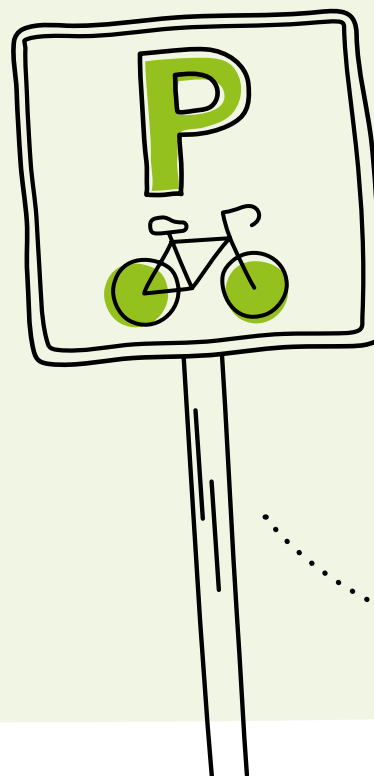


## Buenas prácticas medioambientales

La asociación desea fomentar el uso de la bicicleta para los desplazamientos de sus empleados y socios en el recinto mediante el desarrollo de un servicio de bicicletas compartidas a partir de 2021.

Las acciones llevadas a cabo por la asociación en **RELACIÓN CON LA MOVILIDAD** consistieron en:

- preguntar a los empleados sobre sus prácticas y necesidades de movilidad para proponer soluciones adecuadas.
- adquirir y poner a disposición de los empleados, usuarios y beneficiarios de las asociaciones del centro bicicletas eléctricas. Monceau-Fontaines podría ampliar la flota y pedir una contribución en función de las posibilidades de los usuarios.
- instalar aparcamientos seguros para bicicletas.
- invertir en un aparcabicicletas para los coches que permita utilizar las bicicletas mezclándolas con los coches.
- informar, sensibilizar y organizar actividades durante las cuales el público del lugar pueda probar las bicicletas.



## ACTIVADORES DEL CAMBIO

Esta iniciativa está en consonancia con las misiones de la asociación: ofrecer servicios compartidos y apoyar a los socios. El proyecto fue iniciado por la asociación Monceau-Fontaines, que lanzó la reflexión a escala del centro.

## GESTIÓN DE PROYECTOS

La directora del proyecto dirige el proceso con el apoyo de los miembros de su equipo. Desde el inicio de la reflexión, las asociaciones de la obra se han integrado en el proceso. **Antes de poner en marcha el proyecto, se realizó una encuesta informal: se interrogó a los empleados de otras estructuras del centro sobre la cuestión de la movilidad para diagnosticar las prácticas y buscar soluciones adecuadas.**

## LAS CLAVES DEL ÉXITO

- reunirse con diferentes agentes de la movilidad de la zona
- reunirse con los proveedores de servicios de la zona: **Brillo SCRL** (servicios de reciclaje de bicicletas y entrega de bicicletas de carga), la **Cellule Mobilité de la région wallonne** y los proveedores de bicicletas de las empresas.
- obtener financiación para proporcionar bicicletas y aparcamientos seguros.
- formar al jefe de proyecto en la aplicación global de una política de movilidad en la empresa. Este **curso de formación de «gestores de movilidad»** es una iniciativa de la Región Valona, desarrollada en colaboración con la Unidad de Movilidad de la Unión Empresarial Valona y la Red de Gestores de Movilidad.

## APOYO FINANCIERO

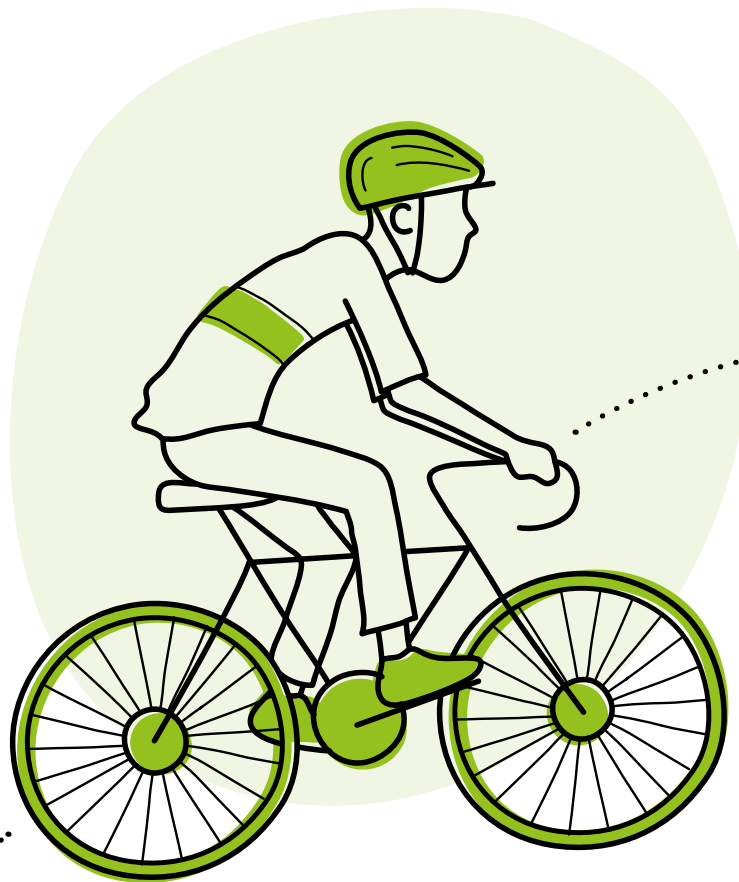
La asociación recibió el apoyo de **Proximity** (Ciudad de Charleroi/Be Planet) para poner en marcha el proyecto y adquirir las primeras bicicletas. **La financiación privada** de la cooperativa Cera permitió construir un espacio seguro para las bicicletas en el recinto.

## OBSTÁCULOS ENCONTRADOS

Las malas condiciones meteorológicas, las dificultades de organización personal y la inseguridad del entorno dificultan el uso diario de la bicicleta. Los empleados de Monceau-Fontaines sólo utilizan la bicicleta para desplazamientos ocasionales: reuniones al aire libre, viajes de casa al trabajo. El apoyo financiero externo es esencial para ampliar la flota de bicicletas.

## MEDIDAS DE CAMBIO

Desde que se puso en marcha el servicio, ha estado activo principalmente durante los periodos de buen tiempo. Los empleados encuentran motivador y estimulante el planteamiento, y las bicicletas se han prestado algunas veces para trayectos ocasionales (viajes a la estación, viajes de prueba al trabajo, salidas para reuniones).



Para saber +  
[www.tedda.eu](http://www.tedda.eu)





ESPAÑA



COMPRAS



RESIDUOS



DIGITAL

# Pol.len Edicions

Pol.len Edicions es una editorial cooperativa especializada en la publicación de libros de reflexión crítica sobre temas como las ciencias sociales, el feminismo o la ecología.

La cooperativa ha desarrollado herramientas y un sello para reducir la huella ambiental de los libros a lo largo de su ciclo de vida con el objetivo de que el sector editorial se sume a esta transición. Así, Pol.len también ofrece un servicio de apoyo a la edición responsable para la gestión del diseño, la maquetación o la impresión.



**Campo de actividad :**  
Edición

**Equipo de trabajo :**  
4 personas empleadas

**Ciudad :**  
Sant Cugat del Vallès

**Página web/redes sociales :**

[www.pol-len.cat](http://www.pol-len.cat)

[www.institutecoedicio.cat](http://www.institutecoedicio.cat)

[pol\\_lenedicions](http://pol_lenedicions)

[pollenedicions.editorial](http://pollenedicions.editorial)

[pollen\\_edicions](http://pollen_edicions)



## Buenas prácticas medioambientales

Pol.len ha integrado el proceso de reducción de su huella ecológica en toda la cadena de producción de sus libros. El planteamiento es, por tanto, global y afecta especialmente a las compras, los residuos y lo digital.

**En cuanto al ENFOQUE GLOBAL, la cooperativa ha puesto en marcha las siguientes acciones:**

- utilizar una herramienta de cálculo de indicadores medioambientales vinculados al ciclo de vida de los libros ([BookDAPer](#)), con el fin de integrar un enfoque ecológico global (ecodiseño, elección del papel y reducción de residuos, agua, energía y consumo de materias primas, transporte, residuos, huella de carbono).
- comunicar la huella de carbono de cada libro.
- elegir una imprenta con una buena etiqueta de gestión medioambiental (como la etiqueta «imprim vert» en Francia)

**Por el lado de las ADQUISICIONES Y LOS RESIDUOS:**

- Imprimir los libros en el territorio de distribución.
- Utilizar papel reciclado y/o certificado FSC, producido lo más localmente posible (por ejemplo, entre elegir un papel local o uno certificado pero lejano, es preferible elegir local por la huella de carbono debida al transporte).
- Utilizar tintas a base de aceite vegetal.
- Aplicar prácticas de diseño ecológico.
- No utilizar plástico retráctil para los libros, ni embalajes de plástico, ni cinta adhesiva de plástico.

**En el ámbito DIGITAL:**

- Utilizar la impresión digital en lugar de la offset para menos de 400 ejemplares.

## ACTIVADORES DEL CAMBIO

El cierre de El Tinter, imprenta pionera de la edición responsable, impulsó a sus miembros y a otros a crear en paralelo la cooperativa Pol-len Edicions, que nació en 2014. El desarrollo y el intercambio de buenas prácticas en favor de la edición sostenible es, por tanto, una cuestión fundacional de Pol-len. Al mismo tiempo, el sector editorial se planteaba principalmente el ahorro energético o de transporte para cumplir con la **ISO 14001** o **EMAS** y Pol-len vio la necesidad de integrar y promover una visión integral de la huella ecológica. Para ello, han participado en el desarrollo de **BookDAPer**, una herramienta para medir la huella de carbono y los recursos utilizados, en colaboración con el centro tecnológico Leitat.

Recientemente, la cooperativa también ha participado en la creación del Instituto Ecoedició y del sello **Libre Ecoeditat** para verificar y promover prácticas responsables dentro del sector editorial.

## GESTIÓN DE PROYECTOS

Las 4 personas empleadas de la cooperativa Pol-len participan en el cambio de prácticas dentro de la estructura. A partir de 2018, la cooperativa ha nombrado a un empleado referente encargado de organizar la mejora de las prácticas ecorresponsables. Para definir esta estrategia, se elabora un plan de trabajo anual con un presupuesto asignado.

## LAS CLAVES DEL ÉXITO

- **beneficiarse de la experiencia científica** del Centro Tecnológico Leitat, de su apoyo y del conocimiento de la financiación externa en el marco del proyecto europeo para la creación de una herramienta de medición de la huella de carbono (**BookDAPer**).
- **beneficiarse de los intercambios de buenas prácticas** con la imprenta Novoprint y los socios fundadores del Instituto Ecoedició para estar al día de las mejores prácticas en edición responsable.
- **formar parte de La Politja**, un centro cooperativo de Sant Cugat del Vallès a través del cual Pol-len participa en proyectos de transición ecosocial, junto con otras cooperativas y la Escuela Técnica Superior de Arquitectura del Vallès (ETSAV-UPC).
- **El creciente interés** de las instituciones públicas catalanas por la edición responsable (la Diputación de Barcelona utiliza ahora el programa BookDAPer), ha ayudado al desarrollo de los servicios de la cooperativa en relación con la ecoedición.

## APOYO FINANCIERO

Los socios de la herramienta de medición **BookDAPer.cat** han recibido financiación de la Unión Europea (LIFE + Greening Books) y del Institut Català de les Empreses Culturals (ICEC). El ICEC también ha apoyado una investigación sobre el ciclo de vida de los libros y un estudio sobre la implantación de la etiqueta ecológica.

Las actividades de sensibilización han sido financiadas por el Ayuntamiento de Sant Cugat y el Ayuntamiento de Barcelona ha financiado las tres últimas ediciones de EcoBookLabs, reuniones en las que Pol-len edicions explora temas específicos de ecoedición.

## OBSTÁCULOS ENCONTRADOS

En cuanto a la toxicidad de las tintas, los toners y el impacto de la impresión digital, es difícil obtener información transparente de los fabricantes.



## MEDIDAS DE CAMBIO

Pol-len edicions pudo utilizar la herramienta Book PAPER.cat para calcular sus propias emisiones de CO<sub>2</sub>. A lo largo de 2021, publicaron 13.000 ejemplares (15 libros), que generaron 15,5 toneladas de CO<sub>2</sub>. Si se hubieran impreso en China, su huella de carbono habría sido de 125 toneladas de CO<sub>2</sub> y en Eslovenia de 31 toneladas de CO<sub>2</sub>.

**Las acciones para reducir la huella ecológica de Pol-len han permitido desarrollar nuevos proyectos en colaboración con otros socios. La cooperativa ha logrado posicionarse como una estructura de referencia y conseguir que parte del sector y las instituciones locales cambien sus prácticas adhiriéndose a los principios de la eco-edición.**



BÉLGICA



EDIFICIO



FLUJOS DE ENERGÍA

# Solsoc

Solsoc es una asociación de cooperación al desarrollo. Lleva a cabo proyectos en 8 países de América Latina, África y Oriente Medio. Su objetivo es permitir que las poblaciones más desfavorecidas y vulnerables tomen conciencia de las desigualdades sociales de las que son víctimas y de sus derechos. En Bélgica, la ONG lleva a cabo una labor de información pública y movilización en colaboración con otras organizaciones progresistas que comparten sus valores políticos y filosóficos de solidaridad y justicia social.



**Campo de actividad :**  
Cooperación al desarrollo

**Equipo de trabajo :**  
19 trabajadores

**Ciudad :**  
Bruselas

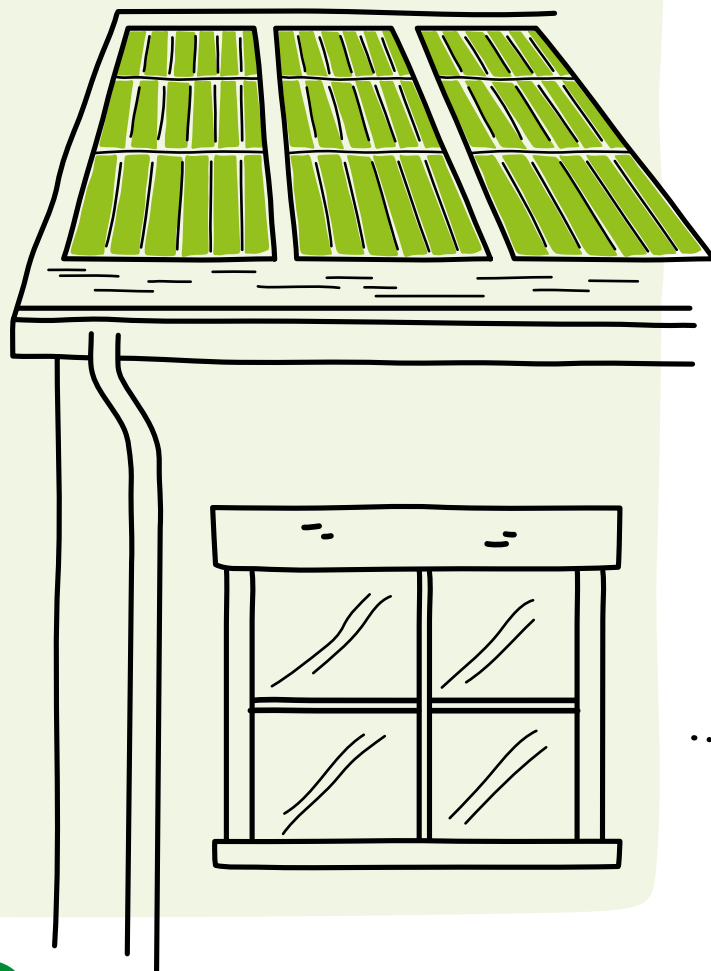
**Página web/redes sociales :**  
[www.solsoc.be](http://www.solsoc.be)  
SolSoc SolsocASBL



## Buenas prácticas medioambientales

**En cuanto al FLUJO DE ENERGÍA Y LOS ASPECTOS CONSTRUCTIVOS dentro del edificio que alberga las oficinas de la asociación, las actuaciones consistieron en:**

- realizar un estudio conjunto con los socios asociativos copropietarios del edificio de oficinas para ahorrar energía.
- **invertir en aislamiento del tejado.**
- **instalar paneles fotovoltaicos en los tejados para autoabastecerse parcialmente de energía.**
- instalación de válvulas termostáticas en los radiadores de todas las oficinas para mejorar la eficiencia de la calefacción.



## ACTIVADORES DEL CAMBIO

La decisión de reducir el consumo de energía se tomó con otros dos copropietarios del edificio, la asociación POUR LA SOLIDARITÉ-PLS y la cooperativa Smart.

## GESTIÓN DE PROYECTOS

La copropiedad del edificio se encargó de la ejecución de las obras, recurriendo a subcontratistas del sector seleccionados mediante concurso. La decisión se tomó en la primavera de 2022.

Internamente en Solsoc. Antes de los trabajos, hubo una reflexión bajo el impulso de la dirección con empleados y administradores.

## LAS CLAVES DEL ÉXITO

- **colaborar con las asociaciones y estructuras de la copropiedad**, y mutualizar la financiación de las obras globales de toda la copropiedad
- **confiar el trabajo a subcontratistas especializados**.
- **ser propietario de los locales de la asociación**. Solsoc es uno de los copropietarios del edificio, lo que le facilita invertir en las grandes obras de transformación del edificio, que además incrementan el valor de su propiedad.
- **destacar la iniciativa ante las autoridades públicas**, en los informes de actividad.

## APOYO FINANCIERO

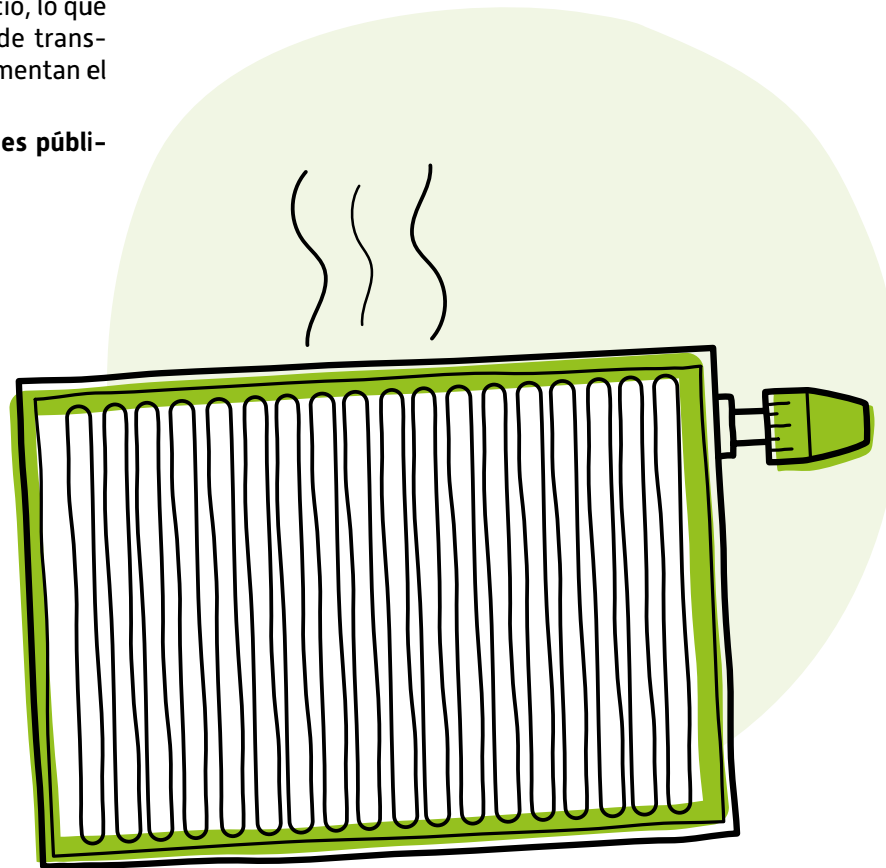
Solsoc sufragó el coste de las obras en función de su participación en la propiedad del edificio. La asociación cofinanció las obras con sus propios fondos. Los recursos de la asociación son múltiples: subvenciones, donaciones privadas. La Región de Bruselas-Capital también apoya la iniciativa..

## OBSTÁCULOS ENCONTRADOS

La asociación ha tenido que financiar estas obras con sus propios fondos. Sin embargo, la inversión se amortizará en unos años.

## MEDIDAS DE CAMBIO

Las válvulas termostáticas son apreciadas por los empleados de la asociación, motivados a su vez por la ecología, gracias a la mejora del confort térmico y a la contribución a la reducción del consumo de recursos energéticos.







LUXEMBOURGO



COMPRAS



RESIDUOS



EDIFICIO



FLUJOS DE ENERGÍA



MOVILIDAD



DIGITAL

# Transition Minett

La organización sin ánimo de lucro Transition Minett, con sede en Esch/Alzette, reúne a residentes, empresas locales, escuelas, artistas y políticos que desean utilizar sus conocimientos y habilidades en acciones concretas para promover la transición social necesaria para adaptar nuestros estilos de vida a los recursos reales del planeta. La asociación propone proyectos concretos a escala local/regional como huertos urbanos, acción consom'acion, una cooperativa de energía verde TM Enercoop, acciones lúdicas de sensibilización como el festival Hazlo tú mismo, actividades y talleres.



**Campo de actividad :**  
Medio ambiente

**Equipo de trabajo :**  
7 asalariados a tiempo parcial y 15 personas voluntarias

**Ciudad :**  
Esch-sur-Alzette

**Página web/redes sociales :**  
[www.transition-minett.lu](http://www.transition-minett.lu)



## Buenas prácticas medioambientales

Transition Minett lleva a cabo numerosos proyectos relacionados con la transición ecológica. En el marco de sus operaciones, propone soluciones innovadoras, sobre todo en los ámbitos de la movilidad, la construcción, la tecnología digital y las compras.

### En el ámbito de **LAS COMPRAS Y LOS RESIDUOS:**

- comprar mobiliario y material en centros de restauración.
- **compartir herramientas** a través de una **biblioteca de herramientas** gestionada por la asociación en colaboración con EBL.
- participar o **organizar talleres de reparación** (café de reparación, bicicletas, etc.) para el mantenimiento del material de la asociación y de los particulares.
- utilizar productos de limpieza respetuosos con el medio ambiente

### En el ámbito de la **CONSTRUCCIÓN Y LA ENERGÍA :**

- ocupar temporalmente locales desocupados.
- **instalación de una estufa de leña de pellets.**
- comprar bombillas Led.

### Sobre la **MOVILIDAD**, la buena práctica de la asociación ha consistido en:

- comprar dos bicicletas de carga.
- comprar un coche eléctrico.
- **crear un sistema de coche compartido para compartir el coche eléctrico** con otros socios (como **Life coop**).

### En el ámbito **DIGITAL :**

- utilizar software de código abierto (ex : **nextcloud**).
- comprar una impresora 3D que pueda ser utilizada por todos los habitantes y usuarios del taller.

## ACTIVADORES DEL CAMBIO

Las acciones de transición se llevan a cabo dentro de Transition Minett asbl porque contribuyen a los proyectos y recursos relacionados con sus misiones de acompañar a los ciudadanos hacia una transición de la sociedad.

## GESTIÓN DE PROYECTOS

La asociación utiliza un sistema de gobierno compartido denominado sociocracia. Las decisiones se toman durante las reuniones semanales del equipo, en particular para las compras. Las iniciativas de buenas prácticas externas se promueven por temas en talleres abiertos (reciclar, reparar, preparar alimentos, aprender a hacerlo uno mismo, consumo sin residuos, etc.).

## LAS CLAVES DEL ÉXITO

- **beneficiarse de las soluciones prácticas puestas en marcha por los ciudadanos en el marco de las actividades de la asociación** (restaurante/tienda de comestibles ecológicos y locales, cafetería de reparación permanente con herramientas, etc.)
- **colaborar con el ayuntamiento y el centro de reciclaje SIVÉC** (Sindicato Intercomunal de Vocación Ecológica), que avisan a la asociación en cuanto reciben material utilizable.
- **colaborar con el municipio permite que las acciones de la asociación tengan eco.**

## APOYO FINANCIERO

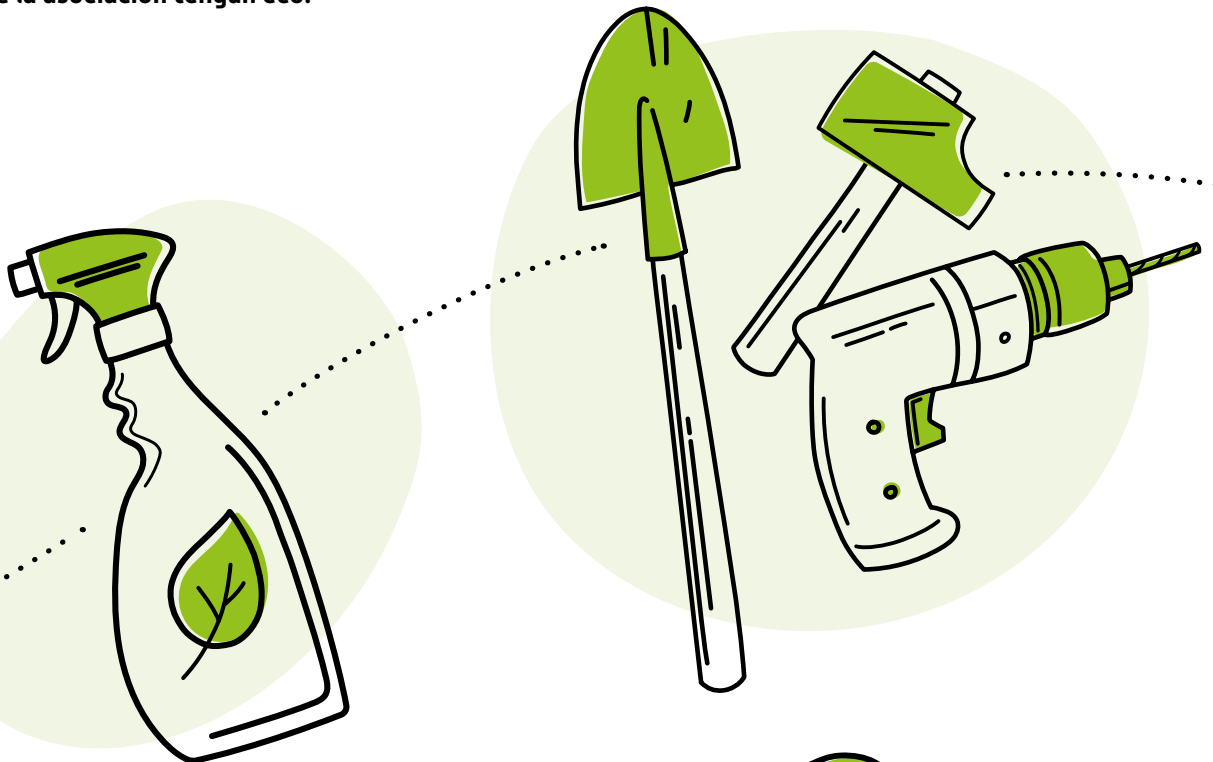
La asociación recibe subvenciones del Ayuntamiento para su funcionamiento regular, lo que ha permitido financiar compras. Sus locales han sido cedidos amablemente por el Ayuntamiento y un promotor inmobiliario..

La Fundación Gran Duquesa Carlota financió la puesta en marcha de los lugares gestionados por la asociación: el espacio ciudadano **Maison de la transition** y la fábrica de alternativas colaborativas-**Facilitéc**.

El Ministerio de Medio Ambiente ha apoyado acciones dirigidas a las empresas y la participación en los barrios.

## OBSTÁCULOS ENCONTRADOS

El edificio puesto a disposición está muy mal aislado y su ocupación temporal no permite invertir en obras demasiado costosas. El sistema económico actual es un poco frágil porque depende demasiado de la financiación de la Comuna. El sistema de coche compartido con personas ajenas a la asociación requiere una compleja configuración jurídica.





ESLOVENIA



COMPRAS



RESIDUOS



FLUJOS DE ENERGÍA



MOVILIDAD



DIGITAL

# UMANOTERA Fundación Eslovena para el Desarrollo Sostenible

Desde su creación (1994), Umanotera ha sido una organización no gubernamental (ONG) sin ánimo de lucro en el ámbito del desarrollo sostenible en Eslovenia. Umanotera lleva trabajando en actividades relacionadas con el cambio climático desde 2006 y lleva a cabo numerosos proyectos de sensibilización, campañas y formaciones educativas en el ámbito de la lucha contra el cambio climático (suministro sostenible de alimentos, turismo, finanzas, proyectos comunitarios, migración climática...). Umanotera también coordina la red eslovena de ONG para el desarrollo sostenible Plan B desde 2012.



**Campo de actividad :**  
Medio ambiente

**Equipo de trabajo :**  
7 asalariados

**Ciudad :**  
Ljubljana

**Página web/redes sociales :**  
[www.umanotera.org](http://www.umanotera.org)  
umanotera



## Buenas prácticas medioambientales

Umanotera tiene un enfoque global. Desde 2009, la asociación ha realizado una importante transición implantando un sistema de gestión medioambiental (en adelante, SGMA) en diferentes ámbitos: electricidad y calefacción, movilidad, compras, residuos, informes y comunicación. El SGMA está disponible en la [guía práctica para una oficina ecorresponsable](#) que Umanotera ayudó a elaborar en el marco de un proyecto europeo (2011-2013). La ONG ha desarrollado su propia [calculadora de la huella de carbono](#) para ayudar a controlar los cambios.

**En cuanto a las *COMPRAS*, las acciones de la asociación son, por ejemplo:**

- **compartir o alquilar equipos** (por ejemplo, una impresora).
- **elegir un servicio de catering ecorresponsable** para actos públicos que cumpla estos siete principios: ecológico, local, de temporada, sin procesar, basado en plantas, sin desperdiciar alimentos y sin envases.
- comprar café, té y azúcar de comercio justo para la oficina y los eventos.
- comprar papel higiénico reciclado y ecológico.
- comprar productos con etiqueta ecológica y socialmente responsables.
- seleccionar regalos inmateriales social y ambientalmente responsables.

**En cuanto a los *RESIDUOS*, las medidas adoptadas han consistido en:**

- donar papel a empresas sociales que lo transforman en celulosa para el aislamiento de tejados.
- donar ordenadores, monitores y otros equipos eléctricos y electrónicos en desuso a organizaciones que los restauren y donen para uso social.
- enviar al menos dos recordatorios (correos electrónicos) a los inscritos en la conferencia, pidiéndoles que informen de su ausencia, para evitar el desperdicio de alimentos.

**En el ámbito *ENERGÉTICO*, como inquilino de un edificio, Umanotera tiene limitadas sus actuaciones. Sus acciones han consistido, entre otras cosas, en:**

- situar las oficinas en función de la entrada de luz en el edificio.
- sólo abrir las ventanas rápidamente y de par en par durante el invierno.
- no superar los 21 grados en la oficina y bajar la temperatura de los radiadores al salir de la oficina.
- no utilizar nunca el aire acondicionado o utilizarlo con precaución y animar a la gente a trabajar desde casa cuando hace mucho calor.

- comprar ordenadores reacondicionados con etiquetas de eficiencia eléctrica.
- retirar regularmente el hielo del frigorífico.

**En el ámbito *DIGITAL*, las acciones de la asociación consistieron en:**

- minimizar el envío de correos electrónicos.
- no envíe demasiados archivos adjuntos si no son necesarios.
- utilizar la nube y limpiarla regularmente.
- Evitar el envío de mensajes menos importantes, como «OK» o «gracias».
- no utilizar una firma digital visual cuando no sea necesaria.
- participar en la **Jornada de limpieza digital**.

## ACTIVADORES DEL CAMBIO

El deseo inicial de Umanotera no era sólo reducir su huella de carbono, sino también predicar con el ejemplo, probar soluciones/medidas y ser más creíble al hablar con otras personas, organizaciones y empresas. Hoy, Umanotera es su mejor caso de estudio sobre cómo hacerlo.

## GESTIÓN DE PROYECTOS

Un coordinador medioambiental es responsable de la implantación del sistema de gestión medioambiental (SGMA), pero todos los empleados son responsables de gestionar los cambios. El coordinador medioambiental dedica al SGMA unas 25 horas al año. En determinadas fases del proceso, todo el equipo se reúne en un taller para debatir y decidir los cambios. También hay una reunión anual del equipo para revisar el SGMA.

## LAS CLAVES DEL ÉXITO

- buscar socios más respetuosos con el clima.
- crear un documento que contenga una base de datos de servicios, productos y proveedores de alimentos más sostenibles que se actualice periódicamente y se comparta con otras organizaciones asociadas interesadas.
- especificar quién es el responsable de medio ambiente encargado de coordinar todas las actividades.
- utilizar el método de gestión **«Plan Do Check Act»** [planificar, ejecutar, controlar, actuar].
- Calcular la huella de carbono por persona y por oficina cada año, y, a continuación, analizar el motivo de los cambios observados en función de los resultados. En 2020, los **resultados**. [p. 34-36] son los siguientes: calefacción 49%, electricidad 39%, movilidad al trabajo 8%, movilidad al trabajo 4%, casi nada de papel (0,04%)
- comunicar e informar a los empleados y miembros sobre las acciones medioambientales de la ONG.

- presentar cada año la huella de carbono a los empleados, para que comprendan mejor su finalidad.
- recurrir a la compensación del carbono si es necesario.
- informar sobre el planteamiento ecológico de Umanotera en la página web de la ONG y en el informe anual.
- indicar y destacar las prácticas respetuosas con el medio ambiente en los actos [por ejemplo, alimentos locales y ecológicos, comidas veganas]

## OBSTÁCULOS ENCONTRADOS

El mayor reto es iniciar los cambios, ya que lleva algún tiempo poner en marcha el sistema, evaluar el impacto de sus actividades en el medio ambiente y el clima, pero lo mismo ocurre con cualquier sistema que la organización ponga en marcha desde cero. Una vez que el sistema está en marcha, resulta mucho más fácil. Otra dificultad es encontrar socios que apliquen prácticas o procesos medioambientales cuando Umanotera busca alojamiento o restaurantes, por ejemplo.

## MEDIDAS DE CAMBIO

Umanotera dispone de datos sobre su huella de carbono. **Esta se ha reducido de 7,04 toneladas de CO2 equivalente en 2009 a 3,42 toneladas de CO2 equivalente en 2020** (0,73T de CO2 equivalente por empleado). Además, Umanotera está comparando su huella de carbono con la de otras organizaciones similares, y esto ha llevado a la conclusión de que la huella de carbono de Umanotera es menor.

**Muchas de las actividades cotidianas de Umanotera están diseñadas para ser sostenibles, lo que contribuye a concienciar a empleados y socios sobre la reducción de la huella de carbono.**





CROACIA



EDIFICIO



FLUJOS DE ENERGÍA

# ZMAG

## RED VERDE DE GRUPOS ACTIVISTAS

La Red Verde de Grupos Activistas (ZMAG) es una asociación cuyo principal objetivo es desarrollar y promover la permacultura, los conocimientos y habilidades ecológicos y los modelos y tecnologías aplicables para una vida sostenible y la mejora de la calidad de vida en general.

La Finca Reciclada es la base de la asociación. Es un lugar que ha dado a ZMAG un espacio para experimentar, cometer muchos errores y tener la oportunidad de corregirlos y aprender muchas competencias. Es un lugar donde los miembros de ZMAG han aprendido sobre la naturaleza y la vida sostenible, pero lo que es más importante, ha permitido que sus miembros se conozcan más profundamente entre sí además de los seres queridos con los que comparten esta aventura.



**Campo de actividad :**  
Desarrollo sostenible

**Equipo de trabajo :**  
7 asalariados, 1 empleado contratado para la promoción en los medios de comunicación, 4 voluntarios

**Ciudad :**  
Zagreb

**Página web/redes sociales :**  
[www.zmag.hr/fr](http://www.zmag.hr/fr)  
[zmag.recikliranoimanje](http://zmag.recikliranoimanje)



## Buenas prácticas medioambientales

La asociación ZMAG se ha dado a conocer como incubadora para la implantación de la sostenibilidad. Su iniciativa más importante es la construcción en 1999 del centro educativo Recycled Estate en el pueblo de 150 habitantes de Vukomerić, cerca de Zagreb, que es la sede de la asociación y un centro socioeducativo.

### En el ámbito de los **RESIDUOS DE LA CONSTRUCCIÓN**, las acciones consistieron en:

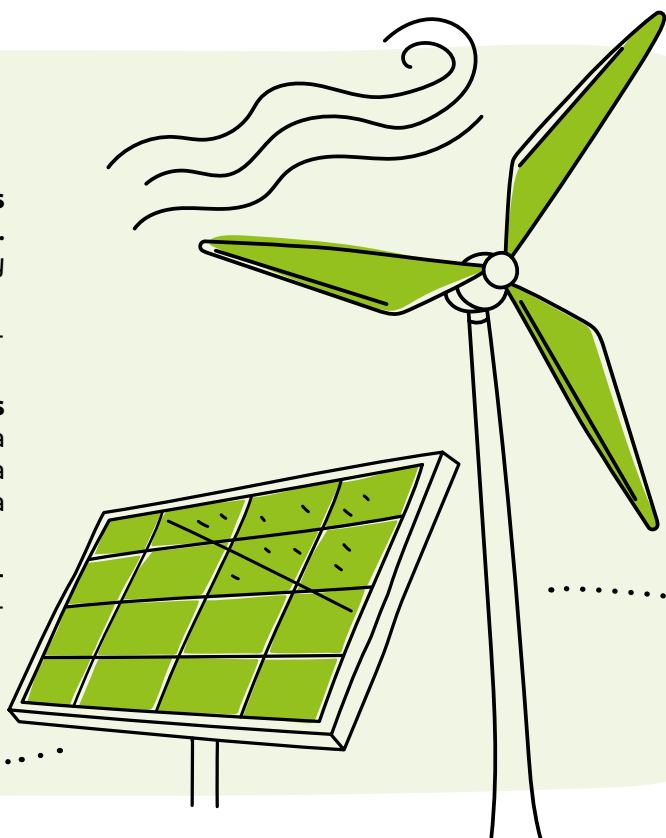
- **construir la Finca Reciclada con materiales reciclados o reutilizados**, como madera vieja, tejas, ladrillos, o materiales naturales como balas de paja, revestimientos naturales de arcilla o cal, construcciones de madera, piedras, etc.
- **rehabilitar las casas**. La primera casa, que hoy sirve de lugar común y educativo, se desmontó del antiguo emplazamiento y se reconstruyó en la ubicación de ZMAG (la antigua construcción de madera, tradicional en esta zona, puede desmontarse como una caja de lego y reconstruirse una y otra vez). La asociación también salvó una casa tradicional típica de la zona del pueblo de Vukomerić del año 1913.

- **reciclar muebles**, por ejemplo, muchos armarios viejos, cofres, barriles viejos y cualquier otra cosa que pueda salvarse.
- **instalación de bio-limpiadores para el sistema de saneamiento del edificio** (un sistema basado en plantas especiales que tienen la capacidad de recoger todas las partículas sucias de las aguas residuales en su sistema radicular)
- **utilizar un inodoro de compostaje**
- **reciclar todos los objetos posibles** en Croacia.



## En el ámbito de la **ENERGÍA**, las acciones consistieron en :

- **Todas las casas están construidas con materiales naturales y factores de alta eficiencia energética.** Como resultado, ZMAG utiliza una cantidad muy pequeña de madera para la calefacción.
- **no instalar aparatos de aire acondicionado** gracias al sistema de aislamiento.
- **utilizar sistemas de energía eólica y solar en los tejados para obtener electricidad** y conectarse a la red nacional, donde ZMAG suministra energía adicional al sistema y puede utilizar energía de la red nacional cuando sea necesario.
- **utilizar calentadores de agua solares para la producción de agua caliente**, construidos por miembros de ZMAG.



## ACTIVADORES DEL CAMBIO

Al principio de la iniciativa, en 1999, los miembros de ZMAG eran todos activistas, amigos, bastante jóvenes, que querían responder a la pregunta crucial de si otro mundo es posible y cómo. Este colectivo de residentes se convirtió en asociación después de tres años de acción.

Tras muchos intentos infructuosos de trasladarse a la ciudad, un miembro de ZMAG se ofreció a utilizar su terreno cerca de Zagreb. Como ZMAG trabaja para promover una vida sostenible, era importante entrar en un proceso de eco-construcción.

## GESTIÓN DE PROYECTOS

La Finca Reciclada está dirigida por empleados de la ZMAG, pero también cuenta ocasionalmente con el trabajo y las aportaciones de su comunidad local, la gente que vive cerca. ZMAG cuenta con un comité de coordinación formado por el presidente, el secretario y los responsables de los principales programas. El comité se reúne cuando es necesario y se ocupa de los asuntos importantes. Todos los miembros y el personal participan en reuniones semanales en las que las decisiones se toman por consenso. Se necesita un año de trabajo en la asociación para tener derecho de veto.

## LAS CLAVES DEL ÉXITO

- **para poseer el Dominio reciclado.** ZMAG gestiona el lugar en virtud de un contrato de 39 años.
- **contar con el apoyo de financiadores institucionales** después de que ZMAG sufriera mucho a causa del terremoto de finales de 2020.
- **formar parte de varias redes (red Economía Solidaria Europa - RIPESS Europe, Banco de semillas comunitario y también a escala nacional).**
- trabajar con socios locales (instituciones educativas, organizaciones de la sociedad civil, instituciones públicas)** en el desarrollo de vías hacia un mundo mejor, un mundo más solidario y sostenible.

## APOYO FINANCIERO

**ZMAG no contó con apoyo financiero al principio de la iniciativa. La asociación construyó la Finca Reciclada por sí misma, con su propia inversión y mucha ayuda y trabajo voluntario.** Posteriormente, en 2018, ZMAG recibió tres años de apoyo financiero para la construcción por parte de la fundación suiza Salvia. Este apoyo se ajustaba perfectamente al apoyo público y a las actividades de autofinanciación de ZMAG.



Esta galería de experiencias ha sido realizada por un conjunto de asociaciones en el marco del proyecto europeo **Transición Ecológica y Desarrollo Sostenible de las Asociaciones (TEDDA)** :

### APES



Apes es una red de actores de la economía solidaria de Hauts-de-France, protagonista de las transiciones económicas sociales y ecológicas. La asociación apoya a los agentes en el desarrollo de políticas territoriales y actividades solidarias. Lleva más de 20 años trabajando para mejorar las prácticas.

[www.apes-hdf.org](http://www.apes-hdf.org)

### CEPS Projectes Socials

CEPS Projectes Socials  
<http://www.asceps.org>



La misión de CEPS Projectes Socials (Barcelona) es facilitar el acceso de los ciudadanos al capital social y cultural de sus comunidades mediante la capacitación de las personas, la promoción de la cohesión social y la inclusión social y la lucha contra la discriminación.

[www.asceps.org](http://www.asceps.org)

### La Maison des Associations de Tourcoing (Mda)



Verdadero pilar de la vida comunitaria local, el Mda es un lugar de recursos, intercambios y encuentros para las personas implicadas en la vida asociativa y ciudadana.

[www.mda-tourcoing.fr](http://www.mda-tourcoing.fr)

### La Maison Régionale de l'Environnement et des Solidarités (MRES)



La MRES es una red regional de asociaciones de la región de Hauts-de-France cuyo objetivo es facilitar la vida y el desarrollo de las actividades de las asociaciones y dirigir proyectos interasociativos (retos ecociudadanos, ciclo de conocimientos y conferencias, etc.).

[www.mres-asso.org](http://www.mres-asso.org)

### Pour La Solidarité – PLS



PLS es un «Think and Do Tank» europeo independiente, comprometido con una Europa sostenible y solidaria, que se esfuerza por defender y consolidar el modelo social europeo, un equilibrio sutil entre desarrollo económico y justicia social.

[www.pourlasolidarite.eu](http://www.pourlasolidarite.eu)



Financiado por  
la Unión Europea

*El proyecto #TEDDAprojet ha sido financiado con el apoyo de la Comisión Europea. Su contenido y material reflejan únicamente las opiniones de los autores, y la Comisión no se hace responsable del uso que pueda hacerse de la información contenida en él.  
Código del proyecto: 2021-1-FR01-KA220-ADU-000035308*

Publicación en marzo 2023  
Diseño gráfico : Destyle.fr

Si se quiere saber más, en [la guía metodológica del proyecto TEDDA para iniciar la transición ecológica](#). En la página web [tedda.eu](http://tedda.eu) también hay disponible [herramientas educativas y lúdicas](#) para concienciar sobre el cambio climático y la huella de carbono, así como un [Libro Blanco](#).

**Agradecimientos:** Esta galería ha sido preparada, revisada y finalizada gracias a las investigaciones, aportaciones y sugerencias de los socios del proyecto y de los miembros de las asociaciones destacadas. La asociación TEDDA desea dar las gracias a todas estas personas que han contribuido al proyecto y han dedicado su tiempo.

